

YAPI VE KREDİ BANKASI A.Ş.
FAALİYET RAPORU

2004



YAPI VE KREDİ BANKASI A.Ş.
2004 FAALİYET RAPORU

YAPI VE KREDİ BANKASI A.Ş.

2004 YILI OLAĞAN GENEL KURUL GÜNDEMİ

1. Açılış ve Başkanlık Divanının oluşturulması,
2. Genel Kurul tutanağının imzalanması hususunda Başkanlık Divanı'na yetki verilmesi,
3. 2004 yılına ait Yönetim Kurulu, Denetçiler ve Bağımsız Denetim Kuruluşu Raporları ile Bilanço ve Kâr-Zarar Tablosunun okunması, görüşülmesi ve onaya sunulması,
4. Yönetim Kurulu Üyeleri'nin ve Denetçiler'in 2004 yılı faaliyetlerinin ayrı ayrı ibraları hususunun onaya sunulması,
5. Görev süresi biten Yönetim Kurulu Üyelikleri için seçim yapılması ve görev sürelerinin saptanması,
6. Görev süresi biten Denetçiler için seçim yapılması ve görev sürelerinin saptanması,
7. Yönetim Kurulu Üyeleri'nin huzur hakları ile Denetçiler'in ücretleri ve huzur hakları hakkında karar alınması,
8. Banka zararına sebebiyet verdikleri Denetçi raporu ile tesbit olunan geçmiş dönemden iki eski Yönetim Kurulu üyesi hakkında dava açılması konusunda karar verilmesi,
9. 2004 yılı içinde Banka tarafından yapılan bağışların ortakların bilgisine sunulması,
10. 2005 yılı Mali Tabloları'nı denetlemek üzere seçilen Bağımsız Denetim Kuruluşu'nun onaylanması,
11. Türk Ticaret Kanunu'nun 334. ile 335. maddelerinin ve Banka Anasözleşmesi'nin 32. Maddesi 2. Bendi'nde yer alan işlemler hakkında Yönetim Kurulu Üyelerine izin verilmesi,
12. Dilekler ve kapanış.

Yönetim Kurulu Mesajı	7
Türkiye Ekonomisi	10
Dünya Ekonomisi	12
Fon Yönetimi	14
Finansal Kurumlarla İlişkiler	16
Kurumsal Bankacılık	18
Ticari Bankacılık	20
Bireysel Bankacılık	22
Kredi Kartları	24
Operasyonlar	26
Teknoloji	28
Kredi Risk Yönetimi	30
Banka Risk Komitesi	31
Teftiş Kurulu	32
İç Kontrol Merkezi	33
İnsan Kaynakları Yönetimi	34
Reklam ve Halkla İlişkiler	36
İştirakler	39
Mali Tabloların Analizi	48
Denetçiler Raporu	53
Bağımsız Denetim Raporu	54
Mali Tablolar	57
Danışmanlar ve Genel Müdür Yardımcıları	63
Genel Müdürlük Yönetmenleri	64
Yapı Kredi Şubeleri	66
Yurtdışında Yapı Kredi	68



YÖNETİM KURULU

Prof. Dr. Havva Güzin Üçışık

Yönetim Kurulu Üyesi

Mehmet Çekinmez

Yönetim Kurulu Başkanı

Dr. Mustafa Ünal

Yönetim Kurulu Üyesi

Sedat Altunay

Yönetim Kurulu Üyesi

Ömer Kemal Güner

Yönetim Kurulu Başkan Vekili

Semih Çağlar

Yönetim Kurulu Üyesi

Selçuk Tamer

Yönetim Kurulu Başkan Vekili

Mehmet Ersoy

Denetçi

Lokman Gündüz

Denetçi

Osman Reha Yolalan

Genel Müdür

Mustafa Veyis Fertekligil

Yönetim Kurulu Sekreteri



Osman Reha Yolalan
Genel Müdür

Ömer Kemal Güler
Yönetim Kurulu Başkan Vekili

Mehmet Çekinmez
Yönetim Kurulu Başkanı

Selçuk Tamer
Yönetim Kurulu Başkan Vekili



YÖNETİM KURULU MESAJI

Yapı ve Kredi Bankası A.Ş.'nin 61. Hesap Yılı Olağan Genel Kurulu'nu onurlandıran sayın ortaklarımıza hoş geldiniz diyor, Bankamızın 2004 Yılı Bilanço ve Kâr-Zarar Tablosu'nu görüş ve onaylarınıza sunuyoruz.

2004 yılı faaliyetlerimiz ile ilgili değerlendirmeye geçmeden önce dünya ve Türkiye ekonomisinde yaşanan gelişmelerle ilgili bir değerlendirme yapmakta fayda görüyoruz. Dünya ekonomisi 2003'ün ikinci yarısından itibaren gösterdiği performansla son 30 yılın en yüksek büyüme hızına ulaşmış olup, 2004 yılında dünya ekonomisinin büyüme hızının %5 oranında gerçekleştiği tahmin edilmektedir. Bunda sanayileşmiş ülkeler ile başta Çin olmak üzere, yükselen ekonomilerdeki hızlı büyümenin rolü olduğu düşünülmektedir. Euro alanında da canlanmanın hız kazandığı dikkati çekmekle birlikte, bu iyileşmenin yeterince güçlü olmadığı ve Almanya başta olmak üzere, bazı ülkelerde büyük ölçüde dış talebe bağlı olarak gerçekleştiği gözlenmektedir. Dünya ekonomisindeki bu olumlu sürece rağmen, petrol fiyatlarındaki artış, ABD, Euro bölgesi ve Japonya'da 2004 yılının ikinci yarısında ekonomilerde gözlenen yavaşlama önümüzdeki dönemi olumsuz etkileyebilecek konular olarak görülmektedir.

2004 yılında Türkiye ekonomisinde kaydedilen olumlu gelişmeler, 2001 yılındaki krizden çıkış yönünde oldukça önemli bir mesafe alındığına işaret etmektedir. 2004 yılında beklenen yaklaşık %8'lik büyüme ile birlikte son üç yıllık toplam büyüme hızı %23'ü aşmaktadır.

Ekonomide kaydedilen bu hızlı büyüme performansı ile birlikte, Türkiye'nin son 30 yılına damgasını vuran en önemli ekonomik sorunların birincisi olan enflasyonla mücadele konusunda da önemli başarı sağlanmış ve 2004 sonunda tüketici fiyatlarıyla ölçülen enflasyon, 2002 başındaki %73'lük düzeyinden %9,3'e gerilemiştir. Yine, uygulanan sıkı maliye politikaları ve sürdürülen yapısal reformlar, 2001 yılında %16'ya ulaşan bütçe açığının milli gelire oranının, 2004 sonunda %7'ye gerilemesine yardımcı olmuştur. Politik istikrar ve reform süreciyle birlikte, Avrupa Birliği ve IMF ile olan ilişkilerdeki olumlu seyir, 2004 yılında hem yerli hem de yabancı yatırımcıların TL cinsi yatırım araçlarına ilgisinin artarak sürmesine yol açmış; bu da faizlerin düşmesine ve TL'nin yabancı paralar karşısında değer kazanmasına neden olmuştur. 2004 yılında olumsuz olarak algılanabilecek en önemli gelişme ise, ekonomideki hızlı büyüme ve TL'nin değer kazanmasıyla hızla artan ithalat ve buna paralel olarak cari işlemler açığında kaydedilen hızlı genişlemedir.

Mali hizmetler sektöründe son yıllarda dünya çapında son derece önemli değişiklikler meydana gelmiştir. Teknolojik gelişmeler, liberalizasyon ve globalizasyonun artan etkileri bu gelişmelerin arkasındaki en önemli belirleyiciler olmuştur. Bunların sonucu olarak geleneksel bankacılık faaliyetlerinden elde edilen marjlar daralmış ve rekabet hızlanmıştır. Bankalar bir yandan değişen koşullara uyum sağlamaya çalışırken bir yandan da verimliliklerini arttırarak, artan rekabet

ortamında hizmet vermeye başlamışlardır. Bu süreçte, bankaların en yüksek kârlılık düzeyine ulaşabilmek için hangi boyutta faaliyet göstermesi gerektiği daha çok sorulan bir soru haline gelirken, optimum ölçek arayışları, hem ülkelerin kendi içinde, hem de uluslararası boyutta banka birleşmeleri ve satın almalarında hızlı bir artış yaşanmasına neden olmuştur.

Ülkemizde de 2001 krizi sonrasında benzer bir süreç yaşanmaktadır. Makroekonomik ortamda kaydedilen iyileşmeler, bankaların önündeki belirsizliklerin azalması ve iş hacimlerinin artması gibi olumlu sonuçlar doğururken, düşen enflasyon ve faiz oranları, bankaların kârlılıkları üzerinde ciddi birer baskı unsuru haline dönüşmekte ve bankalar yeni arayışlara yönelmektedir. 2004 yılında bireysel krediler ve kredi kartı pazarında artan rekabet ve hızla büyüyen rakamlar bu arayışın bir sonucu olarak değerlendirilebilir. Bu bağlamda Türk bankaları, yüksek enflasyon ortamının sağlamış olduğu korunmalı ortamdan, verimliliğin ve optimum ölçek arayışlarının son derece önemli olduğu yeni bir ortama geçiş yapmaya çalışmaktadır. Son dönemde daha fazla gündeme gelen banka birleşmeleri ve satın almalarıyla ilgili gelişmeler ve bankacılık sektöründe yabancı payının artması konusuna da bu açıdan yaklaşılabılır.

Bankamız ise bunlarla bağlantılı olarak, 2002 yılının Haziran ayından bu yana kendi ortaklık yapısı ile ilgili sıkıntılara da göğüs germek zorunda kalmıştır. Hakim ortağımız olan Çukurova Grubu'nun BDDK ve TMSF ile yaptığı anlaşmalar gereği; Grup, 2004 Kasım ayında



Yönetim Kurulu Başkanı Mehmet Çekinmez, Yapı Kredi'nin 60. Yılı Kutlama Gecesi'nde bir konuşma yaptı

Bankamızla ilgili satış sürecini başlatmıştır. Bu süreçle birlikte Bankamızın satışı konusunda ilerlemeler kaydedilmiş ve Grubun sahip olduğu sermaye payının bir stratejik ortağa satışı gündeme gelmiştir. Söz konusu bu gelişmenin olumlu sonuçlanması halinde Bankamız için yeni bir dönem başlayacaktır. Yapı ve Kredi Bankası, Türkiye'nin "uluslararası marka" olmayı başarabilmiş nadir kurumlarından bir tanesi olduğunu bu süreçte bir kez daha göstermiştir. Yapı ve Kredi Bankası, hızla büyüyen bankacılık piyasasında güçlü bir oyuncu olması, yaygın ve gelişmiş şube ağı, kredi kartları piyasasındaki liderliği, geniş perakende müşteri tabanı, derin kredi kültürü ve deneyimi, güçlü teknolojik altyapısı ve deneyimli ve eğitilmiş insan kaynağı ile Türkiye'nin en köklü bankalarından birisidir. Bu yeni dönemde, Yapı Kredi'nin sahiplik sorununun ortadan kalkması Bankamızın tüm gücüyle piyasalara etkin bir şekilde tekrar entegre olmasını mümkün kılacaktır. Sahiplik değişimi döneminde de, Yapı Kredi'nin Türk Bankacılık sistemi içinde lider ve öncü konumunu sürdürüleceğine inancımız tamdır.

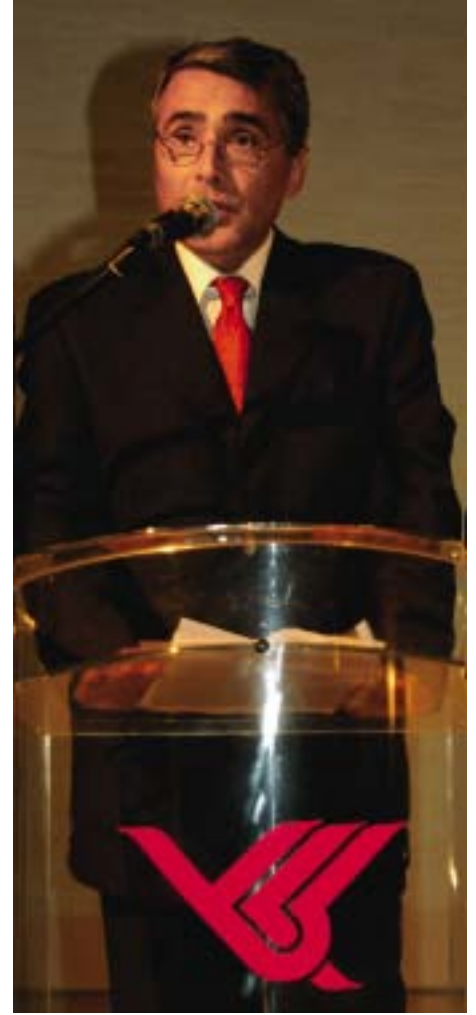
Bankamız esas olarak sahiplik sorunundan kaynaklanan sıkıntılara rağmen 2004 yılında da geleneksel piyasa etkinliğini devam ettirmiş, tüm bankacılık ürünlerindeki pazar payları ile sektördeki önemli konumunu korumuştur. Vadeli TL mevduat ve DTH'da pazar paylarımız sırasıyla %6,3 ve %9,7 seviyelerinde, toplam kredilerdeki pazar payımız ise %9,8 seviyesinde gerçekleşmiştir. Sektörde lider konumda olduğumuz kredi kartı işlem hacmi pazar payımız ise %25 olarak gerçekleşmiştir.

Bankamızın 2004 sonu itibarıyla toplam aktifleri 24,6 milyar YTL'ye, toplam özkaynakları 4,6 milyar YTL'ye ulaşmış, sermaye yeterlilik rasyomuz ise %18,3 olarak gerçekleşmiştir. Toplam mevduat 14,3 milyar YTL'yi aşmış ve dış işlemler ciromuz 30 milyar Amerikan dolarına ulaşmıştır.

Yapı Kredi hisse senetleri 2004 yılında da İMKB'de en çok tercih edilen hisse senedi olmuştur. İMKB verilerine göre Yapı Kredi hisse senedi, 2004'te 21,3 milyar YTL'lik işlem hacmiyle borsanın yine en çok işlem gören menkul değeridir.

Yüksek hizmet kalitemiz, çağdaş bankacılık anlayışımız ve kredi kartlarındaki liderliğimiz sonucu alınan ücret ve komisyon gelirlerimiz 671 milyon YTL'ye ulaşmıştır. Operasyonel giderlerimiz ise yapılan tasarruflar sonucu bir önceki yıla kıyasla reel bazda azalmıştır.

Bankamızın bu yılki faaliyetlerinde dört konu önemli etki yaratmıştır. Bunlardan birincisi egemen ortağın kredi borçlarına ilişkin erken ödeme girişiminin başarısız olması, ikincisi aynı ortağın hisselerinin satış sürecine girmesi, üçüncüsü geçmiş dönemlerde yüksek tutarlar üzerinden aktifleştirilen mali olmayan iştiraklerin ve ihtiyaç fazlası sabit kıymetlerin satış zorunluluğudur. Bir diğeri de, üç yıldır gelir getirmeyen ihtilafli Fiskobirlik alacağımızdan bu yıl da herhangi bir gelir elde edilememiş olmasıdır. Bu gelişmeler bankanın faaliyet sonuçlarını menfi yönde etkilemiştir. Bankamız, sabit kıymet ve iştirak satışları ile ilgili kaydedilen



zararlar ve bunlarla ilgili ayrılan karşılıklar ile geçmiş senelerden kaynaklanan vergi aktifinin eritilmesi sonucu 2004 yılında 59 milyon YTL zarar etmiştir. Bu raporun Mali Tabloların Analizi kısmında daha detaylı anlatıldığı üzere, bu faktörlerin etkileri arındırıldığında Bankamızın 2004 yılı kârının 566 milyon YTL seviyesinde olduğu görülmektedir.

Bankamızın egemen ortağının hisselerinin satış süreci nedeniyle farklı bir yılı fedakâr çalışmalarını ile tamamlayan tüm Yapı Kredi çalışanlarına teşekkür ve takdirlerimizi iletiriz. Yeni dönem Yapı Kredi çalışanları için daha da parlak ve verimli olacaktır. Bu dönem boyunca vermiş olduğunuz destekten dolayı ortaklarımız, ülkemiz ve bankamız için daha iyi bir yıl umuduyla, saygılarımızı sunarız.





Yapı Kredi tarafından gerçekleştirilen restorasyon çalışmalarıyla Türk kültür mirasına kazandırılan Abdülmecid Efendi Köşkü kapılarını ilk defa bankanın 60. yıl kutlama gecesinde açarak eski canlı günlerine kavuştu.



1944

Kâzım Taşkent önderliğinde
Türkiye'deki ilk özel banka olarak
kuruldu.



TÜRKİYE EKONOMİSİ

Ülke ekonomisi ve finansal piyasalardaki gelişmelerde Uluslararası Para Fonu (IMF) ve Avrupa Birliği (AB) ile olan ilişkilerin etkisi 2004 yılında önemli ölçüde hissedildi. 2002-2004 dönemini kapsayan, Türk ekonomisinin güçlendirilerek düşük enflasyon ortamında sürdürülebilir bir büyümenin sağlanmasını amaçlayan IMF programı başarıyla tamamlandı. Aynı zamanda, IMF ile 2005-2007 dönemini kapsayacak yeni bir stand-by düzenlemesi konusunda prensipte anlaşmaya varıldı. Yeni programın temel hedefleri; ekonomik büyümede sürekliliğin sağlanması, tek haneli enflasyonun kalıcı kılınması, faizlerdeki düşüşün ve net kamu borcunun millî gelire oranının azaltılmasının sürdürülmesiyle, program sonunda bütçe açığının hemen hemen ortadan kaldırılması olarak açıklandı. Öte yandan AB'ye tam üyelik hedefiyle gerçekleştirilen çalışmalar da sonuç vermeye başladı. Avrupa Komisyonu, Ekim 2004 tarihli ilerleme raporunda, Türkiye ile AB'ye katılım müzakerelerine başlanması yönündeki tavsiye kararını açıkladı. Bu doğrultuda, Avrupa Konseyi de 16-17 Aralık 2004 Brüksel zirvesinde, müzakerelerin 3 Ekim 2005 tarihinde başlatılmasını onayladı.

2001'deki ciddi daralmanın ardından hızlı bir büyüme sürecine giren Türkiye ekonomisi, geçtiğimiz yıl içinde de bu eğilimini sürdürdü. 2004'ün ilk dokuz aylık döneminde Gayrisafi Millî Hasılda %9,7; Gayrisafi Yurtiçi Hasılda ise

%8,7 oranında bir artış gözlemlendi. Üretim açısından bakıldığında, bu dönemde en hızlı büyüyen sektörler, %13,3 ile ticaret ve %10,5 ile sanayi oldu. Buna karşılık, aynı dönemde tarım sektörü %1,2 oranında daralırken, inşaat sektöründeki büyüme ise %0,4 seviyesinde kaldı. Harcamalar yönünden değerlendirildiğinde, özel tüketimin %10,8 ve özel yatırım harcamalarının %54,6 oranında arttığı, kamu tüketim ve yatırım harcamalarının ise, uygulanan sıkı maliye politikası sonucunda, sırasıyla %4,8 ve %10,7 oranında daraldığı gözlemlendi.

Ekonomideki hızlı büyüme sonucunda işsizlik oranında az da olsa bir düşüş oldu. Buna göre 2003'ün dördüncü çeyreğinde %10,3 seviyelerinde seyreden işsizlik oranı, 2004'ün aynı döneminde %10,0 oldu.

2004 yılı, dış ticaret hacminin de hızla büyüdüğü bir yıl oldu. İhracat bir önceki yıla göre %32,8 artışla 62,8 milyar Amerikan doları, ithalat ise %40,1 artışla 97,2 milyar Amerikan doları seviyelerine yükseldi. İthalat hacmindeki artışın fazlalığı sonucunda 2004'te dış ticaret açığı da büyüdü. 2003'te 22,1 milyar Amerikan doları olan dış ticaret açığı, geçen yıl sonunda 34,4 milyar Amerikan dolarına yükseldi.

Dış ticaret açığındaki bu genişleme, cari işlemler açığının da büyümesine yol açtı. 2003 ve 2004

yılları karşılaştırıldığında, cari işlemler açığının 8,0 milyar Amerikan dolarından 15,6 milyar Amerikan dolarına yükseldiği gözlemlendi. Buna karşılık, yine aynı dönemde, cari işlemler dengesinin diğer alt bileşenleri arasında yer alan net hizmet gelirlerinde ise, özellikle turizm gelirlerindeki yükselmenin etkisiyle, kayda değer bir artış oldu. Ağırlıklı olarak yurt dışı yerleşiklerin kamu borçlanma senetlerine yönelik talepleri ve şirketler kesiminin yurt dışından sağladığı krediler, 2004 dönemine ait ödemeler dengesi sermaye ve finans hesabına 16,8 milyar Amerikan doları tutarında bir giriş olarak yansdı. Bu dönemde net hata ve noksan kaleminden gelen olumlu etki ve IMF'ye yapılan geri ödemeler de hesaba katıldığında resmi rezervlerdeki artış 0,8 milyar Amerikan doları seviyelerine ulaştı.

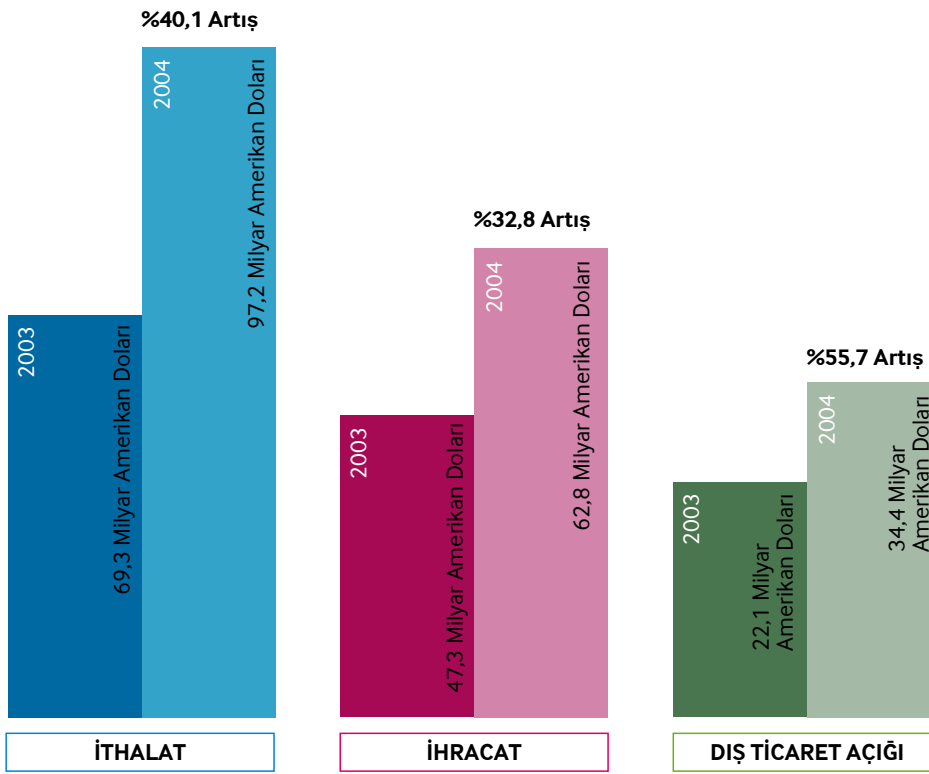
2004 yılı konsolide bütçe gerçekleştirmeleri açısından da olumlu bir tablo oluşturdu. 2004 yılında bütçe gelirleri %7'lik reel artışla 109,9 milyar YTL olurken, bütçe harcamaları ise %5'lik reel gerilemeyle 140,2 milyar YTL seviyesinde gerçekleşti. Harcamalardaki bu reel azalma, esas olarak faiz harcamalarındaki düşüşten kaynaklandı. Faiz dışı harcamalarda ise, özellikle sosyal güvenlik kuruluşlarına yapılan transferlerdeki yükselme nedeniyle %2'lik bir reel artış kaydedildi. Bu gelişmeler sonucunda, 2004 konsolide bütçe açığı %31'lik reel düşüşle 30,3 milyar YTL oldu. 26,2 milyar YTL fazla





1945

İstanbul Bahçekapı'da açılan Yapı Kredi şubesiyle Türkiye'de ilk defa "Semt Şubeciliği" diye adlandırılan bir dönem başladı.



veren faiz dışı bütçe dengesi ise, 2004 hedefinin 20,2 milyar YTL olduğu göz önüne alındığında, bu dönemde izlenen mali politikanın olumlu bir göstergesi olarak dikkat çekti.

2004 yılına %25 seviyelerinde başlayan Devlet İç Borçlanma Senetleri (DİBS) ikincil piyasa faizleri, olumlu beklentilerle Mart sonunda %21 seviyelerine kadar geriledi; ancak Nisan sonu ve Mayıs başında Kıbrıs referandumu ve ABD'deki faiz artışına yönelik beklentilerin yarattığı yükselişle %30 seviyelerine ulaştı. Bu artışı izleyen dönemde, iç politikadaki

gelişmelerin de etkisiyle dalgalanma eğilimi gösteren faiz oranları, yıl sonuna doğru, özellikle IMF ve AB ile olan ilişkilerdeki olumlu gelişmelerin de yardımıyla yeniden düşüşe geçti ve yılı %20 seviyelerinde kapattı.

Dalgalı kur rejimi uygulamasına 2004'te de devam edildi. Bu uygulamaya geçildiğinden bu yana olduğu gibi, Merkez Bankası kurlara ancak aşırı dalgalanma olarak değerlendirdiği durumlarda müdahalede bulundu. 2003 sonunda 1,4 YTL olan Amerikan doları kuru, Mayıs ve Eylül 2004'te 1,5 YTL'yi aşmasına

karşın doların Euro karşısındaki değer kaybının da etkisiyle 2004'ün sonunda 1,34 YTL seviyesine kadar geriledi. 2003'ü 1,77 YTL seviyesinde kapatan Euro kuru ise 2004 yılı sonunda 1,83 YTL seviyelerine ulaştı. 2003 sonunda 1,26 olan Amerikan doları / Euro çapraz kurunun Mayıs 2004'te 1,18'e kadar geriledikten sonra yıl sonunda 1,36'ya kadar artış göstermesi, yurt dışı döviz piyasalarındaki oynaklığın seviyesi hakkında fikir veriyordu.

Merkez Bankası, 2004'te, önceki iki yılda olduğu gibi, enflasyon dinamiklerinin gelişimi, ileriye yönelik beklentiler ve algılanan risklere göre belirlendiği kısa vadeli faiz oranlarının yardımıyla enflasyonla mücadele yönündeki temel politikasını sürdürdü. Bu çerçevede, tüketici fiyatları endeksine (TÜFE) göre 2003'te %18,4 olan yıllık enflasyon, 2004'te %9,3'e geriledi. Böylece, 2004 için %12 olarak belirlenen TÜFE enflasyonu hedefi tutturulmuş oldu. Aynı dönemde, başta petrol olmak üzere hammadde fiyatlarında uluslararası piyasalarda gözlenen yükseliş, TÜFE'deki düşüş eğiliminin toptan eşya fiyat endeksine (TEFE) aynı derecede yansımaları engelledi. 2003 yılında %13,9 olan TEFE'ye göre enflasyon, 2004 yılında %13,8 olarak gerçekleşti.

2005'e Türkiye ekonomisine yönelik olumlu beklentilerle girildi. Bu ortamda ülke ekonomisine ilişkin kökten bir değişiklikle Türk para birimi, altı sıfır atılarak Yeni Türk Lirası (YTL) adıyla tedavüle sokuldu. Böylece 2005'ten itibaren 1 milyon TL, 1 YTL'ye eşitlenmiş oldu.



1945

İlk çocuk dergisi Doğan Kardeş yayın hayatına başladı.

Doğan Kardeş



Sayı
1

Güzel Bayramlar!

Krş.
50

DÜNYA EKONOMİSİ

Sanayileşmiş ülkeler ve başta Çin olmak üzere yükselen ekonomilerdeki hızlı büyümeler dikkate alındığında, 2004 dünya ekonomisi büyüme hızının %5 olarak gerçekleşeceği öngörülmüyor. Ancak, son dönemde petrol fiyatlarında gözlenen yüksek oranlardaki artış ve ayrıca büyüme trendinin, canlılığını korumasına karşın 2004'ün ikinci çeyreğinden itibaren başta ABD, Japonya ve Çin'de olmak

üzere ivmesini bir ölçüde yitirmesi nedeniyle, 2005'e küresel büyümede bir yavaşlama beklentisi içinde girildi. 2003'te %5,1 olarak gerçekleşen dünya ticaret hacmi artış oranının, ekonomik büyümedeki bu gelişmelere paralel olarak 2004 yılını %8,8 seviyelerinde kapatabileceği tahmin ediliyor.

Dünya ekonomisi, 2003'ün ikinci yarısından bu

yana gösterdiği performansla son otuz yılın en yüksek büyüme hızını yakalarken, tutarlı makroekonomik politikaların izlendiği, şirket kârlılıklarının arttığı ve hisse senedi ile konut fiyatlarındaki yükselmenin servet artırıcı etkilerinin kendini gösterdiği görülmektedir. Geçtiğimiz yıl, küresel canlanma, genel anlamda, yaygınlık göstermeye devam etti. ABD'nin belirleyici rol oynadığı bu süreçte, başta Çin ve





1951

İlk özel tiyatro Küçük Sahne,
Yapı Kredi sponsorluğunda
perdelerini açtı.

Japonya olmak üzere Asya ülkelerinin sağladığı katkı dikkat çekiciydi. Latin Amerika ve diğer yükselen ekonomilerde hızlı bir toparlanma süreci gözlenirken, zayıf ekonomisine karşın Afrika'da da beklentilerin iyileştiği gözlemlendi. Euro alanında da canlanmanın hız kazandığı dikkat çekmekle birlikte, kaydedilen iyileşmenin yeterince güçlü olmadığı, ülkeler arasında farklılıklar gösterdiği ve Almanya başta olmak üzere kimi ülkelerde büyük ölçüde dış talebe bağlı kaldığı gözlemlendi.

Yaşanan bu olumlu sürece karşın, ABD ve Japonya da dahil olmak üzere önde gelen ekonomilerde 2004'ün ikinci yansında gözlenen yavaşlama ve petrol fiyatlarındaki önemli artış, ilerki dönemi olumsuz etkileyebilecek iki önemli gelişme olarak belirdi. 2005 yılına, ABD'nin artan cari ve bütçe açıklarının ve Euro / Amerikan doları paritesindeki yüksek dalgalanmanın dünya ekonomisinde önümüzdeki dönemde sorun oluşturmaya devam edeceği beklentisiyle girildi.

Hızlı büyümenin ve artan ürün fiyatlarının etkisi, enflasyon oranının gelişmiş ülkelerde 2003 ortasından itibaren yeniden yükselişe geçmesi şeklinde kendini hissettirdi. Finans çevrelerince bu gelişme, artışın sürmesi halinde faiz oranlarının tahminlerden daha hızlı yükselebileceği beklentilerine yol açtı.

Ülke grupları baz alınarak bakıldığında ise, ABD'deki ekonomik genişlemenin küresel büyümeye katkısının 2004'te de devam ettiği görüldü. Bu doğrultuda, 2003'te %3 büyüyen

ABD ekonomisinin 2004'te %4,4 gibi bir oran yakalayabileceği belirtildi. Buna karşılık, Euro alanındaki büyümenin, ivme kazanmakla birlikte göreceli olarak daha ılımlı bir seviyede seyrettiği gözlemlendi. 2003'ü %0,5'lik bir büyümeyle kapatan Euro alanının 2004 büyüme oranı beklentisi, daha iyimser bir tahminle %1,6 olarak açıklandı. Bir başka ekonomik güç Japonya'da ise son yılda sağlanan hızlı büyümenin yanı sıra deflasyonist baskıların da azaltılmasıyla gerek reel sektörde, gerekse finans sektöründe kısmi iyileşmeler görüldü. Bu gelişmelerin rakamsal yansımaları, Japon ekonomisinin bir önceki yıl %2,5 olarak gerçekleşen büyüme hızı için 2004 tahminlerinin %3 civarında yoğunlaşmasıyla kendini gösterdi.

Gelişmekte olan ülkelerin yer aldığı Kıta Asya'sına bakıldığında ise alınan çeşitli soğutma önlemlerine karşın Çin ekonomisindeki aşırı genişlemenin önüne geçilemediği görüldü. 2003'te %7,7 olarak kayda geçen gelişmekte olan Asya ülkelerinin büyüme hızı, geçtiğimiz yıl için %7,6 olarak öngörüldü. Bu oranlar, Latin Amerika ülkeleri için sırasıyla %1,8 ve %4,6 olarak telaffuz edildi. Önemli bir kısmı Mayıs 2004'te AB üyeliğine kabul edilen eski Doğu Bloku ülkeleri ve başta Rusya olmak üzere, Bağımsız Devletler Topluluğu üyelerinin ise hızlı ekonomik büyümelerini geçtiğimiz yıl da sürdürdükü gözlemlendi.



1952

Tamamı renkli, uzun metrajlı ilk Türk filmi olan "Halıcı Kız", Yapı Kredi ve Doğan Kardeş'in sponsorluğunda, Türk film tarihine kazandırıldı.

FON YÖNETİMİ

Global piyasalarda gelişmekte olan ülkelere bakıldığında olumlu bir seyir gösteren 2004 yılı, Türkiye açısından da politik ve ekonomik alanda önemli bir yıldır. Türkiye piyasalarına olan yoğun ilginin oluşturduğu zorlu rekabet ortamında, Yapı Kredi Fon Yönetimi, konusunda uzman personeli ve güçlü altyapısından aldığı destekle, Türk bankacılık sisteminde yıllardır elinde bulundurduğu liderliğini pekiştiren ve para piyasalarını şekillendiren faaliyetlerine 2004'te de devam etti.

Geride bıraktığımız yıl, gerek bankalararası piyasalar, gerekse müşteri işlemleri göz önünde bulundurulduğunda, işlem hacmi, pazar payları ve kârlılık artışı açısından da olumlu bir yıldır.

Yapı Kredi, geçtiğimiz dönemde, döviz fiyatlamasında pek çok yerli ve yabancı

bankanın referans aldığı ve izlediği piyasa yapıcısı konumunu korudu. Müşteri döviz işlem hacmini, bir önceki yıla göre 23 milyar Amerikan dolarından 30 milyar Amerikan dolarına ulaştıran %30'luk artış, Merkez Bankası verilerine göre Yapı Kredi'ye %11,5'e ulaşan bir pazar payı sağladı. Interbank işlemleri de hesaba katıldığında, Yapı Kredi'nin toplam döviz cirosu yine %30'luk bir artışla 53 milyar Amerikan dolarına ulaşmış oldu.

Hazine bonusu, devlet tahvili ve T.C. Hazinesi'nin ihraç ettiği Eurobond'ların fiyatlandırılmasında öteden beri liderliğini ve piyasa yapıcısı konumunu koruyan Yapı Kredi, devlet iç borçlanma senetlerinde en çok işlem yapan banka olma özelliğini 2004'te de sürdürdü. Bu dönemde, İMKB verilerine göre, 50 milyar YTL'sini İMKB tahvil ve bono piyasasının, 42,2





1954

İlk halk oyunları yarışması gerçekleştirildi.



milyar YTL'sini ise bankalararası piyasa ve müşteri işlemlerinin oluşturduğu, toplamda 92,2 milyar YTL'ye varan yüksek bir işlem hacmi yakalandı. Yapı Kredi, T.C. Hazinesi'nin uyguladığı piyasa yapıcılığı sistemi kapsamında yer alan ve piyasa yapıcısı lisansı sahibi on iki banka arasında bulunuyor ve aynı zamanda TRLIBOR piyasasında faaliyet gösteren on dört bankadan biri olma özelliğini koruyor.

Yapı Kredi, yoğun bir rekabetin yaşandığı yatırım fonları pazarında geçtiğimiz yıl da, kurucusu olduğu ve çeşitli risk kategorilerine göre ayırttığı yatırım fonları ile müşterilerine en uygun seçenekleri sunmayı sürdürdü. Gerek şubeleri, gerekse alternatif dağıtım kanalları aracılığı ile 7 gün / 24 saat fon hizmeti veren Yapı Kredi'nin 2003 sonunda toplam 1,66 milyar YTL olan fon hacmi, 2004 sonunda, %11,5'lik

artışla 1,85 milyar YTL'ye ulaştı. Yapı Kredi, hisse fon ve karma fonun yer aldığı A tipi fonlar ile likit fon, değişken fon, tahvil / bono fonu ve yabancı menkul kıymet fonundan oluşan B tipi fon ailesi ile müşterilerine çok çeşenekli yatırım olanakları sunmaya devam ediyor.

Yüksek mevduat hacmi ve müşteri sayısı ile mevduat pazarında önde gelen bankalar arasında yer alan Yapı Kredi, 2004 sonunda, 1,0 milyar YTL'si vadesiz ve 5,2 milyar YTL'si vadeli olmak üzere toplam 6,2 milyar YTL'lik mevduat büyüklüğüne ulaştı. Bu verilere 5,9 milyar Amerikan doları tutarındaki DTH hacmi de eklendiğinde bankanın toplam müşteri mevduatı hacmi 14,0 milyar YTL seviyelerine erişti. Böylece Yapı Kredi, vadeli TL mevduatında %6,3; DTH pazarında ise %9,7'lik pazar payıyla müşterilerinin güvenini ve sunduğu hizmetlerin

kalitesini bir kez daha kanıtlamış oldu.

Yapı Kredi, müşterilerinin, risk ve getiri yönetiminde ihtiyaç duyabilecekleri tüm fon yönetimi ürünlerinde, hemen her ölçekte işlemi her türlü dağıtım kanalı aracılığıyla gerçekleştirebiliyor. Yatırım fonu, hisse senedi, mevduat, hazine bonusu, Eurobond, devlet tahvili, yabancı para tahvili ve repo gibi çok sayıda yatırım ürünü; 420'yi aşkın Yapı Kredi şubesinin yanı sıra Teletel, Teleweb ve Tele24 gibi alternatif dağıtım kanalları aracılığıyla Yapı Kredi müşterilerine ulaştırılıyor.



FINANSAL KURUMLARLA İLİŞKİLER

2004, Yapı Kredi için, uluslararası platformdaki bankacılık çalışmalarını, sahip olduğu saygın ve güvenilir imajını daha da sağlamlaştırarak sürdürdüğü bir yıl oldu. Kurduğu muhabirlik ilişkilerinde etkin, profesyonel ve titiz bir yaklaşım göstermeyi ilke edinen Yapı Kredi, dünyanın önde gelen finans kurumlarının Türkiye'ye açılan önemli kapılarından birisi olmaya devam etti.

Uluslararası piyasalardaki belli başlı tüm kredi sigortası kurumları ve bankalarla çalışmalarını sürdüren Yapı Kredi, özellikle dış ticaret hacminin yüksek olduğu ülkelerin ihracat destekleme kurumlarıyla süregelen yakın ilişkilerini ve bu kurumların toplam işlem hacminde yer alan Türk bankaları arasında ilk üç sıradaki konumunu korudu.

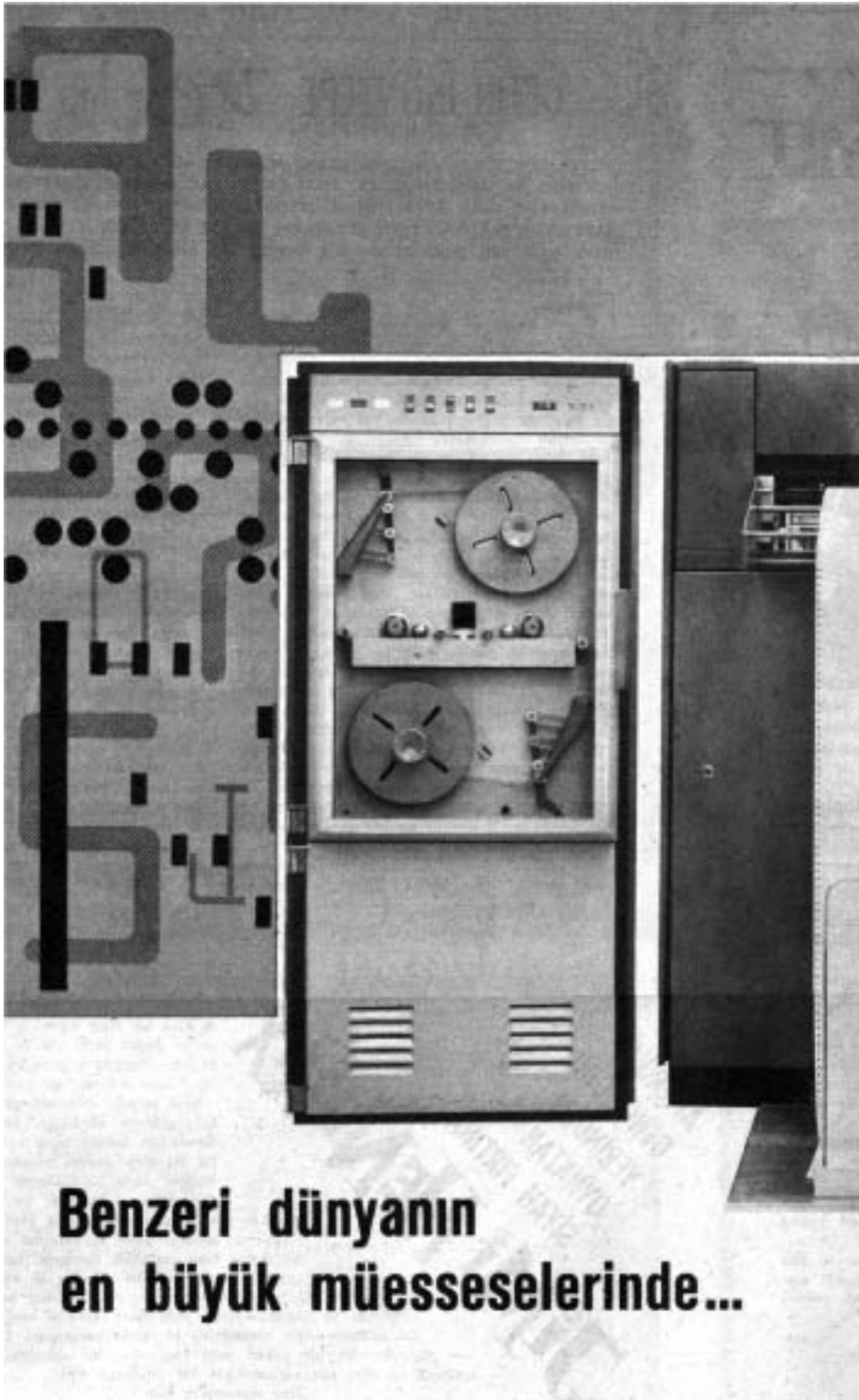
Ticari banka sayısının otuzun üzerinde olduğu Türkiye'de, Yapı Kredi'nin, ithalat ve ihracat işlemlerinde %15'lere varan bir pay sahibi olması, bankanın uluslararası işlemlere ve ticaret finansmanına verdiği öneme işaret ediyor. Dış ticaret işlemlerinde faaliyet gösteren deneyimli kadrosu ve sürekli gelişen finansal kurum ağı ile Yapı Kredi, uluslararası platformda ve reel sektöre olan finansman desteğinde etkinliğini her geçen gün artırıyor.



1964

Türkiye'de bir bankaya ait ilk sanat galerisini açtı.





**Benzeri dünyanın
en büyük müesseselerinde...**



1967
Türk bankacılık tarihinde ilk defa
bilgisayar kullanıldı.



1988

Yapı Kredi, Bahreyn'de şube açarak,
Türk off-shore Bankacılığını başlattı.



KURUMSAL BANKACILIK

Müşterilerine ticaret hayatını kolaylaştıracak çözümler sunmaya devam eden Yapı Kredi, ölçek ve sektör ayırımı yapmaksızın ürün ve hizmetleriyle reel sektörün ihtiyaçlarını karşılayarak, bir kez daha tüm ticari işletmelerin ilk tercih ettiği banka oldu.

Yapı Kredi, müşterileriyle uzun vadeli ilişkiler kurma stratejisi paralelinde, kurumsal müşterilerinin tüm genel ve özel ihtiyaçlarına yönelik hızlı ve kaliteli çözümler üretti; bir yandan mevcut müşterileriyle ilişkilerini geliştirirken diğer yandan portföyüne yeni müşteriler eklemeye devam ederek sektördeki etkinliğini sağlamlaştırdı. Bunlara ek olarak, nakit yönetimi çözümlerini yaygınlaştırmak ve daha fazla müşteriye ulaştırmak hedefi doğrultusunda, geçtiğimiz dönemde nakit yönetimi işlem hacmini dört katına, bu

hizmetten faydalanan müşteri sayısını ise üç katına çıkarttı.

Yaygın bayi ağına sahip kuruluşlara yönelik hazırladığı özel çözümler sayesinde, garanti altına alınmış tahsilatlar başta olmak üzere işlem hacmini katlayarak artırma başarısı gösteren Yapı Kredi, iş ortakları olarak gördüğü müşterilerinin tahsilat, güvence ve finansman ihtiyaçlarını karşılayarak, bu kuruluşların operasyonel verimliliklerine karşılıklı kazanım ilkesi dahilinde büyük oranda katkıda bulundu.

Yapı Kredi, ticari müşterilerine yönelik kurumsal hafızasını güçlendiren veri biriktirme ve analiz çalışmalarına geçtiğimiz yıl boyunca da devam etti. Bu kapsamda, satış ekiplerine destek amacıyla, müşteri özellikleri ve ihtiyaçlarını temel alan ticari ürün ve hizmet kampanyaları

gerçekleştirildi. Ayrıca, bir önceki yıl uygulamaya sokulan Ticari Müşteri İzleme Sistemi, 2004'te eklenecek yeni özellikler ve müşteri faaliyetlerinin yakından izlenmesine olanak tanıyan uyarı sistemleri ile de zenginleştirildi.

2004'ün başarısını pekiştiren hizmetler arasında, şirketlerin çalışma ilkelerine uygun yapısı sayesinde müşteri sayısını %80 oranında arttıran kurumsal internet bankacılığı Ticari Teleweb de yer aldı. Yeni ek özellikleri ve sürekli güncellenerek geliştirilen esnek yapısıyla Ticari Teleweb, bir yandan müşteri ihtiyaçlarını eksiksiz olarak karşılarken müşterilerinin iş süreçlerindeki verimliliği arttırmalarında da önemli rol üstlenmiş oldu.

2004'te birçok Yapı Kredi müşterisi, piyasadaki çek, senet, teminat mektubu ve nakit ödemenin





1985

Türkiye'de "Toptan Ticari Bankacılık" adı altında ilk kurumsal bankacılığı başlattı.

sağladığı tüm hizmetleri bünyesinde toplayan TRIO kart ile tanıştı. Sahiplerine esnek vadelerle mal alımına olanak tanıyan TRIO; gerektiğinde finansman ihtiyaçlarını karşılaması, böylece kısa süreli nakit eksikliği sorununu ortadan kaldırması ve üye iş yerlerinin tahsilatlarını güvence altına alması özellikleri sayesinde kullanıcı sayısını kısa sürede arttırdı. Yapı Kredi'nin, iş dünyasına özel olarak geliştirdiği, şirket sahiplerinin ve

çalışanlarının özel harcamalarıyla iş harcamalarını ayırmalarını sağlayan Business Card ise kurumsal bankacılıkta önde gelen Yapı Kredi hizmetleri arasında yer almayı sürdürdü.

'İlk'lerin bankası Yapı Kredi, 2004'te ticari müşterilerinin beklentilerini dikkate alarak geliştirdiği Esnek Geri Ödeme Modeli ile bir başka ilke daha imzasını attı. Çalışma yoğunluğu

ve nakit akışına göre kuruma özel oluşturulan taksitlerle ticaret hayatını kolaylaştıran bu model, Yapı Kredi'nin kurumsal müşteri sayısında bir önceki yıla göre %70 gibi yüksek bir oranda artış sağladı.



1987

Konya'da yapılan Şeb'u Aruz gösterilerini "Sanat Geceleri" adı altında (orijinaline sadık kalarak) düzenledi.

TİCARİ BANKACILIK

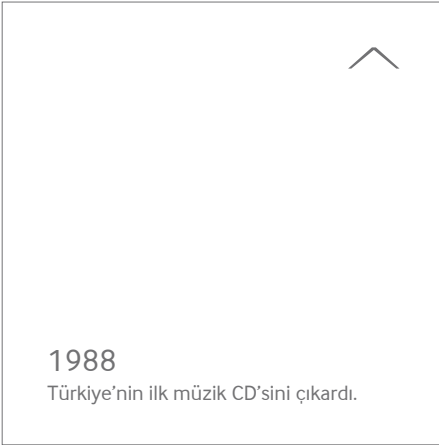
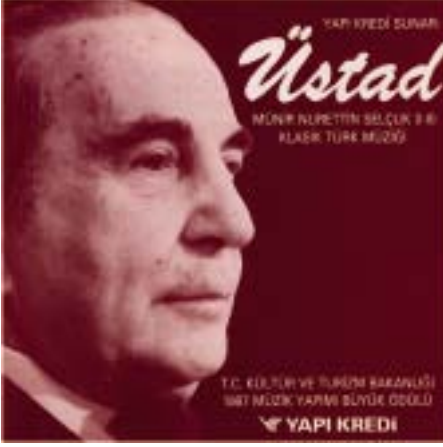
Aralarında hizmet, tekstil, otomotiv, dayanıklı tüketim, inşaat, turizm, ticaret, enerji ve tarım gibi birçok sektörün yer aldığı ticaret sahasında müşteri odaklı ve yenilikçi bakış açısıyla faaliyetlerini sürdüren Yapı Kredi, 2004'te de reel sektörün işletme ve yatırım finansmanından doğan ihtiyaçlarını karşılayan öncü kurumlar arasındaydı.

Yıllardır ticari ve küçük işletmeler piyasasında KOBİ'lere en büyük desteği veren Yapı Kredi; müşteri ve piyasa odaklı yenilikçi bakış açısı, geniş müşteri tabanı, yaygın kredi portföyü ve yerel piyasa bilgi birikimi ile, önemli pazar payına sahip olduğu bu alandaki etkinliğini arttırmaya devam etti. Aynı zamanda, büyük ölçekli şirketlerin de önemli projelerine finansman

sağladı ve bu şirketlerle olan ilişkilerini derinleştirdi.

Taahhüt sektöründe edindiği uzman piyasa bilgisi ile gerek yurt içi, gerekse yurt dışı toplu konut finansman ve altyapı / üstyapı inşaatı gibi önemli projelerde iş ortağı olarak yer almaya devam etti. Benzer şekilde, uzmanlaşma ve





yetkinlik isteyen projeler kapsamında sayılabilecek baraj / otoyol inşaatı, arıtım / sanayii tesisleri, doğal gaz dağıtım / dönüşüm sistemleri gibi birçok yurt içi ve yurt dışı girişimlerde ve pek çok gemi yapımı projesinde finansman bankası olarak yine Yapı Kredi vardı.

Otel ve turizm acentelerinin öncelikli tercih ettiği bankalar arasında bulunan Yapı Kredi, mevsimsel kredilerin yanı sıra, otel yenileme ve kapasite arttırımına yönelik yatırım projelerine sağladığı finansman desteği ile turizm gelirlerine aracılık eden önemli banka olma sıfatını geride bıraktığımız yıl da korudu.

Ticari ve küçük işletmeler kategorilerinde de güçlü teknolojik alt yapısı ile müşterilerinin ihtiyaçlarına yönelik nakit yönetim sistemleri oluşturmayı sürdüren Yapı Kredi, ithalat ve ihracata finansman sağlamak yolu ile ülkenin büyüyen dış ticaret hacminde yine önemli pay sahibiydi.

Müşterilerine ve piyasalara yönelik kurumsal hafızasını 2004'te daha da güçlendiren Yapı

Kredi; müşteri izleme sistemlerine yeni uyarı mekanizmaları ekledi, böylece müşteri gruplarına ve yerel piyasalara yönelik ticari ürün ve hizmet kampanyalarının önünü açmış oldu.

Yerli-yabancı her marka için Otomobil Kredisi alın!



YAPI KREDİ



1989

Türkiye'de ilk otomobil kredisini veren banka oldu.

BİREYSEL BANKACILIK

Geride bıraktığımız yıl, Yapı Kredi'de Bireysel Bankacılık alanında da önemli gelişmelerin yaşandığı bir yıldır. "Yapı Kredi ile daha çok çalışın, daha çok kazanın" sloganı ile piyasaya sunulan 'Benim Param' sistemiyle Yapı Kredi, bireysel bankacılıkta yeni bir dönem başlattı.

'Benim Param' sistemi sayesinde, Yapı Kredi müşterileri işlem ücretlerinde indirimlerden, Yapı Kredi şubelerinde öncelikli hizmet ayrıcalığından ve özel Acil Sağlık Hizmeti, daha çok Worldpuan gibi sayısız avantajdan ücretsiz yararlanmaya başladılar. Yapı Kredi'de gerçekleştirdikleri işlem hacimlerine göre her ay 'Sayı'ları hesaplanan ve işlem hacimleri arttıkça toplam 'Sayı'nın denk düştüğü 'Basamak' tarafından sunulan avantajlardan yararlanan Yapı Kredi müşterileri, böylece, daha çok işlemlerle daha çok avantajın sunulduğu bir

sistemle tanışmış oldu. Türk Bankacılık sisteminde bir ilk olan bu uygulama, piyasaya sunulduktan sonraki ilk yedi ay sonunda toplam 250 bin Yapı Kredi müşterisinin katılımıyla son derece hızlı bir büyüme kaydetti.

Diğer yandan, Yapı Kredi'deki birikimleri belli bir seviyenin üzerinde bulunan müşterilere özel Kişisel Bankacılık hizmetlerinin kapsamı genişletildi. Mevcut limitin üç katı nakit çekme olanağı sağlayan Kişisel Telecard, Kişisel Portföy Yönetmeni, iki ayda bir gönderilen Gold Style dergisi ve ücretsiz Acil Sağlık Hizmeti gibi ayrıcalıklara 'Benim Param' ile sunulan avantajlar eklendi. Ayrıca, bu kapsamdaki her müşteriye herhangi bir yakınına Acil Sağlık Hizmeti'ne ücretsiz üye yapması olanağı da tanındı.



1991

Türkiye'de AloBanka ile ilk telefon bankacılığı hizmetini başlattı.



Ürün ve hizmetlerini, yakından izlediği müşteri ihtiyaç ve beklentilerine göre şekillendiren Yapı Kredi, Kişisel Bankacılık hizmetinin bir uzantısı olarak Kişisel Bankacılık Yatırım Merkezleri projesini de başlattı. İlki Genel Müdürlük binasında faaliyete geçen bu merkezler, tüm yatırım araçlarıyla ilgilenen ve işlemlerini sadece telefonla yapmak isteyen birikim sahiplerinin hizmetine sunuldu.

Üniversite Bankacılığı kapsamında, geleceğin aktif müşterileri olarak gördüğü üniversite öğrencilerine özel önem gösteren Yapı Kredi, 2004'te de bu gruba yönelik etkinliklerini zenginleştirerek sürdürdü. Bu doğrultuda, Üniversitelerarası Gezici Film Şenliği 'filmgezgini', on bir ayrı şehirde, toplam on sekiz üniversitede öğrencilerle buluştu. University Telecard sahibi olanlar ya da olmak için başvuranlar, kampüs içinde her hafta yapılan film gösterimlerinden ücretsiz olarak yararlanma hakkı kazandılar. Toplam izleyici

sayısı 32 bine ulaşan ve basında geniş yer bulan şenliğin, satış hedeflerine olduğu kadar, üniversite öğrencilerinin zihnindeki Yapı Kredi imajına da önemli katkıları oldu.

Üniversite Bankacılığı alanındaki bir başka faaliyet, üniversiteli gençlerin internet kullanma sıklığı dikkate alınarak, hizmet paketine University Webcard ürününün eklenmesiydi. Böylece, üniversiteli Yapı Kredi müşterilerine, vadesiz hesaplarından internet bankacılığı aracılığıyla University Webcard'larına gereken tutarda para transferi ile güvenli internet alışverişi olanağı sunuldu.

Önceki üç yıl içinde oluşturduğu Müşteri İlişkileri Yönetimi altyapısını etkin şekilde kullanarak hem veritabanına dayalı kampanyalar düzenleme, hem de bilgiye dayalı karar ve strateji oluşturma konusunda 2004, Yapı Kredi için çok başarılı bir yıldır. Kampanyalar aracılığıyla ulaşılan müşteri sayısı üç milyonu aşarken,

devreye sokulan yeni Kampanya Yönetim yazılımı ile bu süreçlerdeki her adım kusursuzlaştırılmış oldu. Bu altyapıyı daha da geliştirmek adına bilginin analitik ortama alınma periyodu aylık bazdan günlük baza değiştirildi.

Geçtiğimiz yıl, Yapı Kredi ve önde gelen bir otomotiv firması arasında yapılan iş birliği kapsamında otomobil bayilerinden anında kredi kullandırımı uygulaması devreye sokuldu. Otomobil almak isteyen müşteriler, şubeye gitmeden, bayilerdeki online bir sistem üzerinden internet ortamında doldurulacak form ile sonucunu birkaç dakika içinde öğrenebilecekleri kredi başvurusu yapma olanağına kavuştular. Bu uygulama ile Yapı Kredi, bireylerin finansman ihtiyaçlarının doğduğu anda ve noktada bulunarak, otomobil kredisi pazar payında önemli bir yer edindi.



1991

Türkiye’de kredi kartlarında “Hedef Puan” uygulaması ile puan sistemini başlatan ilk banka oldu.

KREDİ KARTLARI

Tüm kredi kartlarını World markası altında toplamış bulunan Yapı Kredi, 2004’te de World sisteminde yeniliklere ve geliştirme çalışmalarına yer vererek pazar liderliğini korudu.

2004 boyunca, World Üye İşyerleri ve Worldcard sahiplerine özel fırsatlar yaratan ortak

kampanyalar düzenlendi. Perakende sektöründe lider birçok marka ile üye işyeri anlaşmaları yapılarak Worldcard sahiplerine daha geniş bir platformda ayrıcalıklı alışveriş olanağı sağlandı.

Yapı Kredi sektörde bir ilki daha gerçekleştirerek alışverişlerde “Ek Taksit” uygulamasını geliştirdi.

Böylelikle Worldcard sahipleri, üye işyerlerinin uyguladığı taksitin üzerine World’ün sağladığı ek taksit olanağı ile daha da rahat ve kolay alışveriş fırsatından yararlanmaya başladılar. Temmuz ve Ağustos aylarında beyaz eşya, turizm ve klima sektörlerinde hizmet veren World Üye İşyerlerinde +2 taksit uygulamasıyla başlatılan kampanya; sonrasında kombine +2,



34 yıldır "Tüketici Ödeme Sistemleri" konusunda yapılan araştırmaları ve haber kaynaklarını takip eden The Nilson Report'un en son yayımladığı rapora göre Yapı Kredi, kredi ve banka kartları işlem hacmi sıralamasında Avrupa'nın 20., Dünya'nın 54. en iyi bankası oldu.



tekstil ve gıdada ise +3 taksit uygulamaları ile süreklilik kazanmış oldu.

Worldcard sahiplerinin ihtiyaçları göz önüne alınarak; vade farklı satış, taksit atlatma, kredi kartından para transferi gibi özelliklerin yanı sıra elektrik, su, doğalgaz ve telefon faturaları gibi düzenli ödemelerin kredi kartıyla yapılmasına olanak tanıyan altyapı da 2004'ün yenilikleri arasındaydı.

İnternet ortamında alışverişlerde ve telefonla yapılan siparişlerde güvenliği artırmak ve Worldcard sahiplerine kolaylık sağlamak için, bir yandan Worldcard'ların uluslararası kart kuruluşlarının kabul ettiği ortak güvenlik standardı (EMV) ile uyumunun sağlanmasına ilişkin tüm hazırlıklar tamamlanırken diğer yandan sadece sanal ortamda yapılacak alışverişlere özel Sanalworldcard'ın piyasaya sunumu gerçekleştirildi.

Kasım 2003'ten bu yana Worldcard sahiplerinin

Worldpuan'ları ile Turkcell hatlı cep telefonları için konuşma süresi ya da kontör alabilmelerine olanak tanıyan 'Cepten Vadaaa' uygulaması, sektörde ilk ve tek olma özelliğini korudu. Geçtiğimiz yıl sonunda, uygulamadan yararlanan Worldcard'lıların sayısının 1,7 milyonu aşması kampanyanın elde ettiği başarının bir göstergesiydi.

Yapı Kredi'nin perakende satış hizmetleri alanında çalışan personelin müşterilerine doğru bilgi ve tatminkâr hizmet verebilme kapasitesini artırmak üzere 2002'de başlatılan World Eğitim Seferberliği geçtiğimiz yıl da sürdürüldü. Bu kapsamda düzenlenen seminerlerle, bugüne dek 18 bin World Üye İşyeri sahibi ve çalışanına ulaşıldı.

Tüm bu yeni ürün ve hizmetler ile yıl boyunca düzenlenen kampanyalar, Yapı Kredi'nin kredi kartı pazarındaki açık ara liderliğini 2004'te de sürdürmesinde önemli rol oynadı. Yapı Kredi kredi kartı cirosu 2004'te 11,5 milyar Amerikan

dolarına ulaştı. 2004 sonu itibariyle, Yapı Kredi'nin kredi kartı işlem cirosu ve kart sayısı pazar payları, sırasıyla %25 ve %17 olarak gerçekleşti. Yapı Kredi, 4,3 milyonu aşkın kredi kartı sayısı ile, yurt çapında en büyük ve en çok tercih edilen kredi kartı portföyünü elinde bulundurmaya devam etti.

Kredi kartı kabul cirosunda %25'lik pazar payı ile bu alanda 2000'den beri elinde bulundurduğu liderliğini koruyan Yapı Kredi, 2004'te, 130 bini aşkın üye işyerinde kurulu POS terminalleri ile toplamda yaklaşık 10,4 milyar Amerikan doları tutarında bir cironun sahibi oldu. Türkiye'nin en büyük üye işyeri zinciri World'ün üye sayısı ise 70 bini aştı.

1995

Uluslararası Leyla Gencer Şan Yarışması'nın ilki gerçekleştirildi.



III.
YAPI KREDİ
ULUSLARARASI
LEYLA GENCER
ŞAN YARIŞMASI

29 AGUSTOS - 4 EYLÜL, 2000

CEMAL REŞİT REY KONSER SALONU, İSTANBUL- TÜRKİYE

BAŞVURU ADRESİ:
YAPI KREDİ KÜLTÜR SANAT YATIRIMCILIK A.Ş. YAPI KREDİ KÜLTÜR MERKEZİ, BİTİK ALI CAD. NO: 281, S.AT: 1, BEYOĞLU BİTANLIL - TÜRKİYE
TEL: (0 212) 252 43 20 - 252 47 00 (643) FAKS: (0 212) 249 37 34 e-mail: ykkofm@yki.kultur.com.tr

YAPI KREDİ
KÜLTÜR SANAT
YATIRIMCILIK

BU YARIŞMA, YAPI KREDİ KÜLTÜR SANAT YATIRIMCILIK A.Ş. TARAFINDAN DÜZENLENMİŞTİR.

YAPI KREDİ

OPERASYONLAR

Yapı Kredi Operasyonlar Yönetimi geniş ve deneyimli kadrosuyla yalnızca şubelerde değil, operasyon merkezlerinde ve merkezi genel müdürlük yönetimlerinde de iç ve dış müşterilere hizmet sunmayı sürdürdü. 2004'te şubelerde gerçekleştirilen toplam işlem adedinin 136 milyon gibi yüksek seviyelere eriştiği gözlemlendi.

Operasyonlar Yönetimi, geçtiğimiz yıl da iç ve dış müşterilerin beklentilerini en üst düzeyde

karşılama hedefiyle operasyonel verimliliğin ve hizmet kalitesinin artırılabilmesi için gerekli tüm yatırım ve çalışmaları gerçekleştirdi. Öncelikli olarak, hızlı, kesintisiz ve hatasız hizmet sunumu konusunda gösterilen performansın daha da iyileştirilmesi hedefine odaklanıldı. Bu doğrultuda, yıl sonuna kadar tüm Yapı Kredi şubelerinin krediler ve dış işlemlerle ilgili operasyonlarının merkezileştirilmesi tamamlandı. Böylece, Yapı Kredi'nin güçlü teknolojik altyapısından destek alınarak, hizmet

kalitesinde kayda değer bir artış, banko gerisi operasyonların ise daha verimli, hızlı ve güvenilir bir şekilde gerçekleştirilmesi sağlandı. Operasyon kadrosu başına düşen yıllık işlem adedi, merkezileştirme projesinin başladığı 1999'da 18 bin iken, 2004'te bu sayı 32 bine yükseldi. Aynı dönemde, ilgili personel sayısında ise yaklaşık 800 kişilik bir azalma gerçekleşmiş oldu.



1995
Türkiye'de ISO 9001 Kalite Güvence belgesini alan ilk banka oldu.



2004'te Yapı Kredi'nin tüm dış ticaret işlemleri, internet tabanlı bir sistem üzerinden gerçekleştirilmeye başlandı. Yeni sistemle, dış ticarete müşteri beklentilerinin çok daha kısa sürede karşılanabilmesi sağlandı.

2005'te YTL'ye geçiş sürecinde sorun yaşanmaması için tüm para sayma makinelerinin ve nakitle ilgili süreçlerde kullanılan tüm sistem altyapısının yeni para birimine uyarlanması işlemleri de tamamlandı.

İş süreçlerini iyileştirmeye yönelik teknolojik yatırımlar, iş hacminin arttığı bir ortamda Operasyonlar Yönetimi'ndeki hizmet kalitesi ve verimliliğin daha da gelişmesini sağladı.

Operasyon Yönetimi'ne bağlı olarak faaliyetlerini sürdüren İnşaat Yönetimi ise 2004'te, iki perakende şube açılışı, yirmi üç perakende şube yenilemesi ve 385 şubenin iç mekanında küçük ve orta ölçekli yenileme çalışmalarını gerçekleştirdi. Yetmiş yedi yeni ATM noktasının

kurulumu, yirmi yedi noktanın ise bakım ve yer değişikliği işlemlerinin yapılması, ayrıca, yirmi şubenin duvar tipi ATM uygulamasına geçirilmesi ve doksan iki şubede gerçekleştirilen yeni konsept otomatik müşteri sıralama sistemine geçiş çalışmaları, yönetimin diğer etkinlikleri arasında yer aldı.



Yapı Kredi Bankacılık Üssü,
"Birleşik Krallık Tasarım Konseyi"
(United Kingdom Design Council)
tarafından düzenlenen yarışmada,
"Milenyum Ürünü" ödülünü kazandı.

TEKNOLOJİ

1980'li yıllarda hızlandırdığı teknolojik altyapı yenileme çalışmalarıyla bankacılık sektöründe birçok ilke imza atan Yapı Kredi, gelişmiş ülkelerdeki uygulamaların bile ötesine geçerek müşterilerini çağdaş bankacılık ürün ve hizmetleriyle tanıştırmaya 2004'te de devam etti. Proje yönetim çalışmalarındaki deneyimi, müşteri memnuniyeti odaklı hizmet anlayışı, bilişim teknolojisi alanındaki uzmanlığı, başarılı tedarikçi yönetimi ve yüksek işlem hacimli sistemlerdeki deneyimi ile rakiplerine örnek oluşturan çalışmalara imza attı.

Sürekli gelişen teknolojinin ortaya çıkardığı fırsatların sektöre kazandırılmasında öncü bir rol üstlenen Yapı Kredi, en önemli satış kanalı olan şubelerinin yetkinliklerinin artırılması amacıyla tasarladığı 'Yeni Şube Altyapısı' programını geçtiğimiz yıl tamamladı. Bu altyapı

düzenlemesi sayesinde, yeni ürünlerin daha hızlı piyasaya sunulabilmesi, şubelerin bu ürünlere çabuk uyum sağlayabilmesi ve son kullanıcıların verimli ve sorunsuz hizmet alabilmesi konularında önemli bir adım atılmış oldu. Hizmet kalitesini daha da iyi seviyelere taşınması beklenen bu sistemin 2005 boyunca şubelerde yaygınlaştırılması çalışmalarına ağırlık verilmesi tasarlanıyor.

Yapı Kredi'nin, bireysel bankacılık alanında büyüme stratejisini desteklemek üzere, operasyonel sistemler ve bilgi ambarları uygulamalarının eşgüdümlü çalışmaları sağlanarak müşteri ilişkileri yönetimi altyapısı geliştirildi. Bu çalışmanın sonucunda Computer World 'Best Practices in Business Intelligence 2004 (2004 En İyi İş Zekâsı)' ödülü kazanıldı.

2004'te, aynı zamanda, kampanyaların etkinliğini desteklemek üzere kampanya yönetim altyapısı hazırlanarak mevcut kanal altyapısına entegre edildi. Böylece, kampanya olanaklarından eş zamanlı yararlanabilme olanağı kazanıldı. Yine bu kapsamda, her geçen gün artan müşteri iletişim ihtiyacını karşılamak ve daha etkin ve düşük maliyetli bir iletişim sağlamak üzere e-posta, kısa mesaj, basılı mektup gibi gönderilerin tek ortamdan idaresine yönelik olarak 'e-postane' altyapısı oluşturuldu.

Turkcell ile ortaklaşa gerçekleştirilen 'SMS ile güvenli bankacılık' uygulaması Yapı Kredi'nin mobil bankacılık alanındaki öncülüğünü ilerki dönemlerde de sürdüreceğinin bir işaretiydi. Bu çalışmada, dünya çapında kabul görmüş şifreleme teknikleri kullanılarak mobil bankacılık





Geçtiğimiz yıl internet bankacılığı alanında, Webtrust sertifikası beş ayrı dalda Yapı Kredi'ye verildi.



işlemlerinin en üst düzeyde güvenliği sağlanmış oldu.

Yapı Kredi Çağrı Merkezi, geçtiğimiz yıl içinde tamamladığı altyapı yenilemelerinin bir sonucu olarak, çağrı merkezi çalışanlarının aynı anda yapabileceği dış çağrı sayısını arttıracak ve gelen çağrılara daha etkin şekilde yanıt verilmesini sağlayacak bir sistemi devreye soktu.

Çipli ödeme kartı standardı EMV'nin satış noktalarında kullanımına geçiş sürecinde, Yapı Kredi, bu konudaki teknik yöntem, bilgi ve birikimini diğer bankalarla paylaşarak Türkiye'de uygulama standartlarının oluşmasında öncü rol üstlendi.

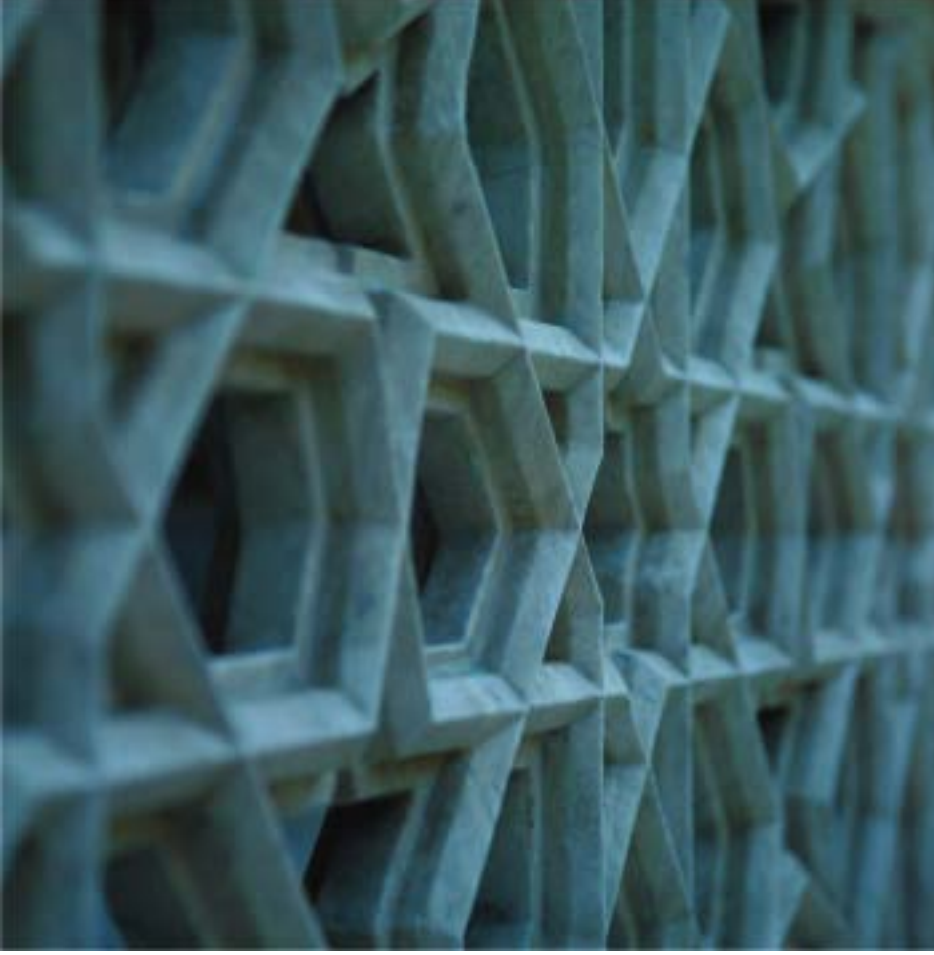
Ödeme altyapıları, Yapı Kredi'nin kurumsal bankacılık alanında belirli segmentlere

uyguladığı büyüme stratejileri doğrultusunda, internet ve veri iletişimi olanaklarından yararlanılabilecek şekilde geliştirildi.

Bir başka geliştirme çalışması, İnternet Bankacılığı alanındaydı. İnternet Bankacılığı sitelerinin en üst düzeyde performans gösterebilmesi için Teleweb mimarisinde önemli yenilikler yapıldı.

2000'de alınan ISO-9001 Kalite Belgesi'nin ardından Yapı Kredi; sahip olduğu teknolojiyi ve en önemli sermayesi olarak gördüğü personelini başarılı bir şekilde yönetmek, müşteri memnuniyetinde her zaman en üst seviyeyi korumak ve uluslararası standartlarda hizmet veren bir kuruluş olmak için Avrupa Kalite Yönetimi Vakfı (EFQM) Mükemmellik Modeli'nin Teknoloji Yönetimi bünyesinde

uygulanmasına karar vermişti. Bu konuda yapılan çalışmalar sonucunda teknoloji yönetiminin geldiği seviyeyi belirlemek üzere 2004 Ulusal Kalite Ödülü için Kal-Der'e yapılan başvuruda, Kal-Der'in bu konuda yetkin bağımsız dış denetçilerinin yaptıkları değerlendirmelerle, Yapı Kredi teknoloji yönetiminin Türkiye ve Avrupa'da yüksek prestije sahip olan bu ödül sisteminde yetkinlik seviyesinde olduğu belirlendi.



Osmanlı mimari ve dekorasyon sanatının en güzel yapıtlarından biri olarak kabul edilen Abdülmecid Efendi Köşkü'nden bir kesit.

KREDİ RİSK YÖNETİMİ

Günümüz bankacılığında kredi risk yönetiminin önemi her geçen gün daha da artmaktadır. Bu çerçevede, Bankamız bünyesinde yer alan Kredi Risk Yönetimi, Yapı Kredi'nin temel hedeflerine ulaşması yolundaki katkılarını geride bıraktığımız yıl da sürdürdü. Sahip olduğu köklü kredi kültürü ve uyguladığı plasman ilkeleri doğrultusunda, kredi portföylerinin riskini erken uyarı sistemleri yardımıyla yakından izleyen Yapı Kredi, sorun oluşturabileceği öngörülen krediler için yapıcı ve etkin çözümler geliştirdi.

Söz konusu proaktifliği sağlayacak altyapı ve karar destek sistemlerini günün koşullarına uyarlayan Yapı Kredi, Risk İzleme Sistemi ve Ticari Krediler Notlandırma Modeli gibi veri tabanları aracılığıyla da tüm portföyleri üzerinde incelemelerini ve analizlerini sürdürdü. Ülke ekonomisinin ve müşteri portföyünün en önemli dinamikleri arasında yer alan ve büyük ölçekli firmalardan farklı karakteristik özellikler gösteren KOBİ'lere yönelik bir kredi derecelendirme sistemi ve entegre karar

modelinin geliştirilmesi çalışmaları da 2004'te tamamlandı. Böylece, bu segmentteki şirketlerin kredibilitelerinin daha sağlıklı ölçülebilmesi, ilgili süreçler kısaltılarak operasyonel maliyetlerin azaltılması için gerekli altyapı hazırlanmış oldu.





1995

Yapı Kredi sponsorluğunda Everest'e tırmanan ilk Türk, Nasuh Mahruki.

BANKA RİSK KOMİTESİ

2004'te de Yapı Kredi Banka Risk Komitesi, bankanın ve kontrolünü elinde bulundurduğu iştiraklerinin mevcut ve olası risklerine yönelik stratejiler geliştirilmesi; risk ölçümü, takibi ve analizi; risk politika ve uygulama yöntemlerinin oluşturulması ve uygulanması; risklere karşı ayrılması gereken sermayenin ve sermaye yeterliliğinin belirlenmesi çalışmalarını sürdürdü.

Yapı Kredi'nin maruz kaldığı piyasa risklerinin ölçülebilmesi ve aktif-pasif analizlerinin yapılabilmesi amacıyla uzman bir kuruluştan satın alınan yazılımın uyarlanma çalışmalarının tamamlanması ile ölçüm ve analizler raporlanmaya başlandı.

Kredi portföyü; kredi türleri makro düzeyde izlenerek, sektörler, coğrafi bölgeler, skorlama gibi çeşitli kriterler altında sınıflandırılarak analiz edildi. Ayrıca, uluslararası standartlara uyum sağlanması ve sermaye yükümlülüğünün Basel II içsel derecelendirme bazlı yöntemlere göre hesaplaması için çalışmalara devam edildi. Söz konusu gelişmeler, kredi risk profili çıkarılarak düzenli olarak raporlandı.

Operasyonel risk yönetimi konusunda dünya standartlarının yakalanmasını sağlayacak Basel II kriterlerine ilişkin adımların atılması amacıyla yürütülen proje kapsamında; operasyonel risk çerçevesi oluşturuldu ve ilgili

politikalar kaleme alındı. Operasyonel riskin sayısallaştırılması ve sermaye yükümlülüğü hesaplanmasını sağlayan operasyonel risk yönetimi araçlarının uyarlanması çalışmaları da yine aynı dönemde tamamlanarak izlenmesi gereken yol haritası çıkarıldı. Sermaye yeterliliği ve diğer risk sınırlamaları ile ilgili BDDK'ya gönderilen raporlar komitenin gözetiminde hazırlanırken sermaye yeterliliği konusunda uluslararası mevzuatta yapılacak değişiklikler doğrultusunda gerekli çalışmalar sürdürülüyor.



Computer World "Best Practices in Business Intelligence 2004" (2004 En İyi İş Zekâsı), Visa "Kredi Kartlarında Sürekli Liderlik", European Call Centre Awards "Certificate of Excellence" (Avrupa Çağrı Merkezi Ödülleri "Mükemmellik Sertifikası")

TEFTİŞ KURULU

Teftiş Kurulu Başkanlığı, Yapı Kredi Genel Müdürlük ve şube yönetimleri ile iştiraklerin teknolojik, yasal ve iç mevzuata uygunluk denetimlerini uluslararası standartlarda gerçekleştiriyor.

Kurul, konusunda uzman doksan dört kişilik kadrosu ile 2004'te tüm şubelerle birlikte altı genel müdürlük yönetiminin ve dokuz banka iştirakinin denetimini risk odaklı bakış açısını

esas alarak tamamladı. Banka İç Denetim ve Risk Sistemleri Hakkında Yönetmelik hükümleri uyarınca 2002 sonunda uygulamaya konulan Merkezi Denetim ve Erken Uyarı Sistemi, genel müdürlük ve şube yönetimleri denetimlerinde muhasebe / kaynak işlemlerinin tek havuzda toplanmasını ve elektronik ortamda denetlenmesini sağladı. Bunun yanı sıra, müşteri ve personel ile ilgili çok yönlü araştırmalar yardımıyla personelin görevi kötüye kullanması

durumlarını en hızlı şekilde belirleme çalışmalarına devam edildi.

Erken Uyarı Sistemi'ne ilişkin olarak, denetimi daha etkin hale getirmeye yönelik yeni projeler geliştirildi. Aynı dönemde, denetim kalitesinin artırılmasına yönelik araştırma ve geliştirme çalışmalarına da hız verildi.





Abdülmeçid Efendi'nin köşkü, Mısır Hidivi İsmail Paşa tarafından 1880'li yıllarda av köşkü olarak yaptırılmış, Abdülmeçid Efendi tarafından daha çok sanat ve edebiyat toplantıları için kullanılmıştır.

İÇ KONTROL MERKEZİ

Yapı Kredi'nin iç kontrol faaliyetlerini tasarlamak, yönetmek ve eşgüdümü sağlamak amacıyla kurulan İç Kontrol Merkezi 2004 yılında, her türlü karar ve uygulamanın Bankalar Kanunu ve bankacılık ile ilgili diğer mevzuatla belirlenmiş yasal yükümlülüklerle, sınırlamalara, banka politikalarına ve uygulama yöntemlerine uygunluğunu denetlemeyi sürdürdü. Merkez tarafından, ayrıca, iç kontrol sisteminde belirlenen eksikliklerin giderilmesi ve yanlışların

düzeltilmesi için iş süreçlerinin etkinliği gözden geçirilerek çeşitli önerilerde bulunuldu. Kurumsal risk hizmetlerinde uzmanlaşmış uluslararası bir şirketin danışmanlığında başlanan ve mevcut İç Kontrol Merkezi personeli tarafından yürütülen 'İç Kontrol Fonksiyonunun Geliştirilmesi Projesi' kapsamında kredi kartları ve giderler / ödemeler ana süreçleri mercek altına alındı. Çizilen iş akışları üzerindeki riskler ve kontroller

belirlenerek, iç kontrol uygulama esasları ve iç kontrol merkezi iş programları oluşturuldu ve denetimlere başlandı. Hazine ve kredi süreçlerindeki denetimlere, iş programlarına yeni eklemeler yapılmasıyla devam edildi. Mali işbirliklerle sinerji yaratılması politikası doğrultusunda iç denetim bölümleriyle bağlantıya geçilerek bu konudaki çalışmalara katkıda bulunuldu.



Tarihe ve doğaya saygının görkemli bir anıtı Yeniköy Korusu, geçmişin geleceğe yansıması olarak Yapı Kredi güvencesiyle var olmaya devam ediyor, devam edecek.

İNSAN KAYNAKLARI YÖNETİMİ

Hizmet kalitesi ve insan kaynağının büyük önem kazandığı hizmet sektöründe, Yapı Kredi İnsan Kaynakları, 2004'te de banka stratejileriyle uyumlu olarak sürdürülen uygulamalarını, değişen koşullar ve çalışanlardan alınan öneriler doğrultusunda geliştirmeye devam etti.

Yapı Kredi'nin sahip olduğu insan kaynağının verimli ve dengeli bir şekilde dağılımını sağlayarak organizasyon yapısını dinamik tutmak ve kaliteyi sürekli kılacak insan kaynağı ihtiyacını belirlemek amacıyla yapılan planlama sonucunda, 2004 sonu itibarıyla, bankanın toplam çalışan sayısı 10.546'ya ulaştı. Yapı Kredi çalışanlarının %56'sı kadın, %62'si yükseköğretim ve lisans üstü öğrenim diploması sahibidir. %11'lik bir bölümü ise en az bir yabancı dil bilmektedir.

2004'te de insan kaynağı yapısını desteklemek amacıyla, işe alım uygulamaları çerçevesinde Türkiye'nin önde gelen üniversitelerinde son sınıf öğrencilerine yönelik olarak düzenlenen Kariyer Günleri'nde, bankacılık sektörü ve Yapı Kredi hakkında tanıtım toplantıları düzenlendi.

Bankacılık sektöründe insan kaynakları alanında bir 'ilk' olarak hayata geçirilen 'TeleYanıt' ve 'WebYanıt' sistemleri sayesinde, 2004'te de Yapı Kredi bünyesinde görev almak isteyen adaylar telefon ve internet yoluyla; kariyer yolları, görevler, aranan ön koşullar, başvuru yöntemleri, yapmış oldukları başvurular ile test ve görüşme sonuçlarıyla ilgili her türlü ayrıntılı bilgiye kesintisiz ulaşma olanağı buldu. Hayata geçirilen 'Yeni İşe Alma Projesi' ile işe alım sürecindeki uygulamaların teknolojik alt yapısı

yenilendi. Böylece, işe başvuru ve kabulün her aşaması kolaylıkla izlenebilir hale getirildi.

Yeni iş kanununun yürürlüğe girmesi ile insan kaynakları uygulamaları gözden geçirildi ve gerekli revizyonlar yapıldı.

Kalite ve İletişim Yönetimi tarafından 2004'te de farklı göstergeler aracılığıyla, düzenli olarak izlenen müşteri memnuniyetinde, hizmet kültürü başarı gelişimini izlemek amacıyla yürütülen 'Gizli Müşteri Araştırması' kapsamında gerçekleştirilen yaklaşık 2.250 şube ziyaretinde programın başlangıcından bugüne dek elde edilen başarıda %64'lük bir artış gözlemlendi. Müşteri ilişkilerinin olumlu sürdürülmesi hedefi çerçevesinde müşterilerden gelen şikayet, açıklama isteği ve öneriler tek tek yanıtlandı,



Kavalalı Mehmet Ali Paşa'nın torunu ve Halil Paşa'nın oğlu olan Sait Halim Paşa'ya (1863-1921) ait av köşkü ve av barınakları da koru alanında görülebilmektedir.



sonuçları üst yönetime ve ilgili birimlere raporlandı.

'Öneri Değerlendirme ve Ödüllendirme Sistemi' kapsamında Yapı Kredi çalışanları tarafından; verimliliğin artırılmasına, hizmet kalitesinin iyileştirilmesine, işlem ve bilgi akışlarının geliştirilmesine ve risklerin en alt seviyeye indirilmesine yönelik iletilen öneriler değerlendirildi. Aralarından uygulanabilir bulunanlar projelendirildi ve başarılı öneri sahiplerine ödül verildi.

Kurum içi iletişimin ve Yapı Kredi yönetimleri arası çalışma ilişkilerinin etkinliğini ölçmek üzere Şube ve Genel Müdürlük çalışanları karşılıklı olarak hizmet ve iletişim yaklaşımlarını değerlendirdiler. Araştırmaların sonucunda

yapılan iyileştirme çalışmaları olumlu yansımaları olduğu gözlemlendi.

2004'te iç iletişim sistem ve kanallarının geliştirilmesi için yapılan çalışmalara hız verildi. Uydu üzerinden çalışanlarına televizyon yayınına başlayan Bankamız, BİZTV aracılığıyla düzenli olarak piyasadaki ve ekonomideki gelişmeleri, üst yönetimin mesajlarını, eğitim ve toplantı özetlerini tüm Yapı Kredililerle eş zamanlı olarak paylaşma fırsatı buldu.

Yapı Kredi çalışanlarının bilgi ve becerilerinin geliştirilmesi ve performanslarının artırılması yoluyla bankanın hizmet kalitesine katkıda bulunulması ve ayrıca rekabet avantajının ve kurumsal değerlerinin daha da ileriye taşınması hedefleri doğrultusunda yapılan eğitim

etkinlikleri 2004 yılında da sürdürüldü.

Düzenlenen eğitimlerin büyük bir bölümü, konularında uzman 259 banka içi eğitmen tarafından verildi. 2004'te düzenlenen 1.508 eğitim programı ve seminere toplam 23.274 katılım oldu. Eğitim etkinliklerinin %94'ünü eğitim programları, kalan bölümünü ise seminerler oluşturdu. Kişi başına ortalama eğitim süresi ise yaklaşık 38 saat olarak gerçekleşti.

2004 temel eğitim programları açısından da oldukça yoğun bir yıldır. Göreve yeni başlayan çalışanlar için farklı eğitim yaklaşımlarına göre hazırlanan 30 temel eğitim programı ile toplam 1.010 gün eğitim verildi.



2004

Worldcard tüm sektörü kapsayan artı taksit uygulamasını gerçekleştiren ilk kredi kartı oldu.

2004

Benim Param ile müşteri değerini sistematize ederek ödüllendiren ilk banka oldu.



Benim  Param

REKLAM ve HALKLA İLİŞKİLER

2004, toplumsal yaşamın her alanında kuruluşundan bu yana 'ilk'lerin bankası olma özelliğiyle köklü değişimlere öncülük eden Yapı Kredi'nin 60. yaşını kutladığı yıldır. Kutlamalar çerçevesinde, Yapı Kredi'nin ilklerini anlatan belgesel ve 60. yıl özel müziği yapıldı.

Geçtiğimiz yıl, tüm bankacılık kategorilerinde yoğun bir gündeme sahne oldu. Bünyesine katılan yeni kuruluşlarla, art arda düzenlenen kampanyalara ve birçok üye markanın World'e özel uygulamalarına dair iletişimine devam edildi. Yaz döneminde başlatılan 'Artı Worldtaksit' uygulaması ve Ramazan dönemindeki market alışverişleri kampanyası World'ün promosyonlara yönelik reklam filmlerinin, akılda kalıcılıkta araştırma sonuçlarıyla da desteklenen başarısına işaret ediyordu. Turkcell ile ortaklaşa yürütülen uygulamada yaratılan 'Cepten Vadaaaaa' isminin bilinirlik ve etkin iletişime büyük katkısı oldu. Anneler Günü, Babalar Günü ve Sevgililer Günü'ne özel promosyonlar ve etkinlikler ile Nişantaşı Bahar Festivali, Uludağ World Challenge, Burç Beach, Port Göcek Regatta Platinum yat yarışları, Türk Markalarında 'Küresel Isınma' ve Marka Konferansı sponsorlukları, World'ün özel hedef kitleleriyle kurduğu iletişimin sürdürülmesini destekleyen etkinliklerdi.

2004'te, Yapı Kredi'nin bankacılık hizmetlerinde marka sadakatini ayrıcalıklı hizmetlerle ödüllendirdiği yeni bireysel bankacılık uygulaması için paranın tüketiciye aidiyetini ve tüketici ihtiyaçlarına odaklı yönetimi vurgulayan, inandırıcı ve güvenilir 'Benim Param' adı seçildi. 'Benim Param' logosunda kullanılan kırmızı el figürü bireyselliği vurguladı.

Yapı Kredi, geleceğin aktif müşterileri olarak gördüğü üniversite öğrencileriyle kurduğu başarılı ilişkiyi; on bir ayrı şehirde üniversite kampüslerinde 32 bine yakın öğrenciyle buluşan Üniversitelerarası Gezici Film Şenliği 'filmgezgini' ve lansmanını yaptığı internet sitesi 'kampusce.com' ile devam ettirdi.

İnternet bankacılığı alanında, Webtrust sertifikasının beş dalda Yapı Kredi'ye verildiğini duyurmaya yönelik olarak, bu teknolojiyi ve iş gücünü barındıran Bankacılık Üssü ilk kez bir basın toplantısına ev sahipliği yaptı ve yoğun ilgiyle karşılaştı.

Bireysel ve kurumsal bankacılıkta ortak proje olarak geliştirilen Esnek Kredi Geri Ödeme modelinin tanıtımı, ardışık üç bölümlük reklam filmiyle yapıldı. Bu lansman ile yakalanan yalın tarz ve etkili ses tonu, kurumsal bankacılığın bir başka yeniliği TRIO'nun tanıtım araçlarında da sürdürüldü. Kartın özelliklerinin

ayrıntılılandırılması basın ve televizyon advertoryal çalışmalarıyla gerçekleştirildi. Aynı dönemde, Ticari Teleweb'in yenilenen altyapısı ve geliştirilen hizmet kapasitesi ise yine aynı mecralar aracılığıyla duyuruldu.

Abant'ta düzenlenen Satış Toplantıları; dört ilde satış ekiplerine yönelik Benim Param semineri, yedi kentte müşterilere ve kamuoyuna yönelik 'İl İl Ekonomi Sohbetleri' ve 'Yeni Türk Lirası' toplantıları, Yapı Kredi'nin kurumsal iletişiminin gündem maddeleri arasındaydı. Aynı yıl, piyasaya yönelik düzenlemelerin ve üst yönetim mesajlarının tüm Yapı Kredililerle eş zamanlı paylaşımına olanak tanıyan kurumsal iletişim kanalı BİZTV yayın hayatına başladı. İki ayda bir yayınlanan 30 bin tirajlı 'Gold Style' ve yılda dört kez 15 biner adet basılan 'Bizler' dergisi ve aylık e-dergi Weburada, kurumsal iletişim araçları arasındaki yerini korudu.

2004'te, kültür ve sanat alanında çok sayıda yeni projenin altında Yapı Kredi'nin imzası vardı. Yapı Kredi Yayınları, 186 kitabın ilk, 536 kitabın ise tekrar basımını gerçekleştirirken, 60. yılda Yapı Kredi koleksiyonundan önemli parçalar yedi ilde düzenlenen sergilerde 1 milyondan fazla sanatseverle buluştu. Ayrıca, İstanbul, Değirmendere ve Ürgüp'te düzenlenen 400'den fazla etkinlikle 70 bine yakın izleyiciye ulaşıldı.





Karaköy Şubesi halen ilk günkü binasında hizmet vermektedir.



İŞTİRAKLER

A-Tel Pazarlama ve Servis Hizmetleri A.Ş.

Faaliyet alanı: Turkcell'in Muhabbet Hat / Muhabbet Kart adı ile sunulan önceden ödemeye dayalı sisteminin pazarlanması

Sermayesi: 14.000.000 YTL

İştirak oranı: 7.000.000 YTL (%50)

2004 faaliyetleri: Ağustos 1999'da faaliyete geçen ve ülke genelinde 20 binden fazla satış noktası bulunan A-Tel Pazarlama ve Servis Hizmetleri A.Ş., Muhabbet Hat ve Muhabbet Kart'ın satış ve pazarlamasını yürütüyor. Müşteri odaklı pazarlama ve dağıtım kanallarına ek olarak, başarılı ve verimli müşteri ilişkileri ve geniş servis ağı ile hizmet veren A-Tel'in bir çağrı merkezi de bulunuyor.

2004'te uygulanan başarılı pazarlama ve satış stratejisi sonucunda, A-Tel'in dakika satışları bir önceki yıla göre %28 artarak 600 milyon dakikaya, net satışları ise bir önceki yıla göre %36'lık bir artışla 380 milyon Euro'ya ulaştı. Abone sayısı artış oranı ve toplam abone sayısı ise %28 ve 4,7 milyon olarak kayıtlara geçti.

A-Tel'in bu başarısının arkasında, Muhabbet Hat ve Muhabbet Kart'ın kolayca erişilebilir ve faturasız olması özelliklerinin yanı sıra Turkcell'in üstün teknolojik altyapısı, konusunda uzman ve deneyimli personeli ile Merkez Dağıtım ve KVK'nın tüm Türkiye genelindeki yaygın dağıtım ve satış ağı yer alıyor.

Akdeniz Marmara Turizm ve Tic. A.Ş.

Faaliyet alanı: Turizm yatırımları ve turizm tesisleri işletmeciliği

Sermayesi: 50.000 YTL

İştirak oranı: 50.000 YTL (%100)

2004 faaliyetleri: İstanbul Levent'teki 8.900 metrekarelik şirket arsası üzerinde 1997'de başlatılan iş yeri inşaat projesi tamamlandı ve iskana açıldı. Bir adedinin satış işlemleri tamamlanan ofis katlarından kalan bölümlerin pazarlama ve satış çalışmalarına devam ediliyor.

Banque de Commerce et de Placements S.A.

Faaliyet alanı: Uluslararası bankacılık işlemleri

Sermayesi: 75.000.000 İsviçre frangı

İştirak oranı: 23.000.000 İsviçre frangı (%30,7)

2004 faaliyetleri: 1963'te İsviçre'de kurulan Cenevre merkezli bankanın Lüksemburg'da bir şubesi ve İstanbul'da bir temsilciliği bulunuyor. Çalışmalarını özellikle ticari ve özel bankacılık, hazine ürünleri ve muhabir bankacılık alanlarında yoğunlaştıran bankanın hedef pazarlarını Avrupa, Türkiye, Türkî Cumhuriyetler, Orta Doğu ve Kuzey Afrika ülkeleri oluşturuyor. Bankanın 2004'te toplam aktifleri 874,4 milyon İsviçre frangı, net kârı ise 6 milyon İsviçre frangı olarak gerçekleşti.

Bayındırlık İşleri A.Ş.

Faaliyet alanı: Müteahhitlik, taahhüt ve danışmanlık işleri

Sermayesi: 9.416.978 YTL

İştirak oranı: 9.339.944 YTL (%99,18)

2004 faaliyetleri: Geçtiğimiz yıl, inşaat ve endüstri alanlarında faaliyet gösteren iştiraklerin veriminin artırılması çalışmalarına odaklanıldı. Ankara Demetevler'deki 11 bin metrekairelik şirket arsası üzerinde 1997'de başlatılan 'Demetkent Sitesi' konut projesine hız kazandırılmasıyla; B Blok inşaatları tamamlandı ve 296 bağımsız bölüm ve süpermarket satıldı. 125'inin satışı yapılmış 255 bağımsız bölüm ve dört bloktan oluşan A Blok inşaatının ise Haziran 2005'te bitirilmesi öngörülmüştür.



Enternasyonal Turizm Yatırım A.Ş.

Faaliyet alanı: Arazi geliştirme, turizm yatırımları ve işletmeciliği, hava taşımacılığı

Sermayesi: 50.000.000 YTL

İştirak oranı: 7.400.000 YTL (%15)

2004 faaliyetleri: Yapı Kredi'nin mali olmayan iştiraklerinin elden çıkarılması yönündeki genel stratejisi paralelinde; turizm sektöründe faaliyet gösteren Enternasyonal Turizm Yatırımları A.Ş. ve iştiraklerinin satışı için çalışmalar sürdürüldü.

Söz konusu çalışmalar sonucunda:

- Kartal Otel Marmaris Turizm İşletmeciliği Ticaret ve Sanayi A.Ş.'deki 3 milyon YTL nominal değerli hisseler (%100) 31 Ekim 2004 tarihinde 24,5 milyon Euro bedel karşılığında Turkon Holding A.Ş.'ye devredildi.
- Sultanahmet Turizm A.Ş.'deki 29 milyon YTL nominal değerli hisseler (%100) ve Atik Pasha Turizm A.Ş.'de dolaylı olarak elinde bulunduğu 5,33 milyon YTL nominal değerli hisselerin (%82) 60 milyon Amerikan doları bedel karşılığında Astay Gayrimenkul İnşaat Yatırım ve Turizm A.Ş.'ye satışına ilişkin ön anlaşma 20 Ekim 2004 tarihinde imzalandı.
- Pegasus Hava Taşımacılığı A.Ş.'deki 603.500 YTL nominal değerli hisselerin (%85) 10,2 milyon Euro bedelle Esas Holding A.Ş.'ye satışı 27 Ocak 2005 tarihinde gerçekleşmiştir.
- Anadolu Turizm Yatırımları A.Ş.'deki 34.009.250 YTL nominal değerli hisselerin 18 milyon Amerikan doları bedelle Turkon Holding A.Ş.'ye satışı 1 Mart 2005 tarihinde gerçekleşmiştir.

Ayrıca, şirket bünyesinde bulunan Club N Otel, GTI Turizm ve İşletmecilik Ltd. Şti.'ne 15 Nisan 2004 tarihinde 9 milyon Amerikan doları karşılığında; Netsel Turizm Yatırımları A.Ş.'deki 10 bin YTL nominal değerli hisseler (%20) TMSF'ye 4 Haziran 2004 tarihinde 2,32 milyon Euro karşılığında satıldı.

1993'te kurulan ve bir başka %100 iştirak olan Köroğlu Turizm A.Ş. tarafından, Orman Bakanlığı'nın tahsis ettiği Bolu - Köroğlu Dağları yakınlarındaki arazinin Orman Bakanlığı'na iade edilmesi ve şirketin Enternasyonal ile birleştirilerek tasfiye edilmesi kararlaştırıldı.

Enternasyonal Turizm Yatırım A.Ş.'nin iştiraklerinden Anadolu Turizm Yatırımları A.Ş.'ye daha önceki dönemlerde sermaye avansı adı altında kullanmış olduğu 33.224.000 YTL tutarındaki meblağın şirket sermayesine ilave edilmesi, satış aşamasında alıcı tarafından bu satışın gerçekleştirilebilmesi için vazgeçilmez bir koşul olarak öne sürülmüş; Bankamız Yönetim Kurulu da, gerek Enternasyonal Turizm Yatırım A.Ş. ve gerekse Anadolu Turizm Yatırımları A.Ş. yönetim kurullarına bu yönde tavsiyede bulunmuştur.



Fintur Technologies B.V.

Faaliyet alanı: Telekomünikasyon alanında faaliyet gösteren şirketlere iştirak etmek

Sermayesi: 58.347.066 Euro

İştirak oranı: 42.220.925 Euro (%72,36)

2004 faaliyetleri: Fintur, telekomünikasyon grubunda yer alan şirketlerin yeniden yapılandırılması çalışmaları çerçevesinde Süper On-Line Uluslararası Elektronik Bilgilendirme ve Haberleşme Hizmetleri A.Ş. (Superonline) ve Digital Platform İletişim Hizmetleri A.Ş. (Digiturk) hisselerini 2002'de devralmıştı. Çukurova Grubu, BDDK ve TMSF arasında imzalanan 31 Ocak 2003 tarihli anlaşma uyarınca Yapı Kredi'nin sahibi bulunduğu Fintur Technologies, Süper On-Line ve Digiturk hisseleri için Çukurova Grubu'na tanınan bir yıllık satın alma opsiyonunun süresi 31 Ocak 2004'te sona erdi. Kasım 2004'te bu hisselerin ulusal ve uluslararası alanda satışı hakkında değerlendirme, pazarlama ve hukuki işlemlerin yürütülmesi amacıyla Yapı Kredi Yatırım Menkul Değerler A.Ş.'ye yetki verildi.



Digital Platform İletişim Hizmetleri A.Ş.

Faaliyet alanı: Uydu üzerinden Digital Platform İşletmeciliği

Sermayesi: 319.900.000 YTL

İştirak oranı: 80.650.780 YTL (%25,2)

2004 faaliyetleri: Digital Platform İletişim Hizmetleri A.Ş. Mart 1999'da uydu üzerinden Digital Platform yayıncılığını yürütmek üzere kuruldu. Digiturk markası, piyasaya sunulduğu tarihten bu yana pazarda tek marka konumunu korudu. 2001'de Türkiye Futbol Federasyonu ile yapılan anlaşmayla birlikte futbol yayın haklarının da alınmasıyla, Digiturk'ün bilinirliği ve yaygınlığında büyük artış kaydedildi. Bu anlaşmanın Temmuz 2004'te yenilenmesiyle Digiturk'ün futbol yayın hakları dört sezon daha uzatıldı. 2004 sonunda, abone sayısının 900 bine yaklaştığı görülüyor.

Futbol Federasyonu tarafından açılan futbol yayın hakkı ihalesinin Temmuz 2004 tarihinde yenilenmesi aşamasında yoğun bir rekabet ortamı oluşmuştur. Banka, bu iştirakine, bir önceki ihaleden gelen taahhütlerini ödemek ve faaliyetlerini sürdürebilmek için acil ihtiyaç duyulan 40 milyon Amerikan doları nakit kredi ve yapılacak futbol yayın ihalesine katılmasını teminen gerekli teminat mektuplarının verilebilmesi için 30 milyon Amerikan doları gayrinakit kredi kullandırmıştır. Nitekim, firmanın futbol yayın hakları dört sezon daha uzatılmış ve böylece 2004 yılı başında yaklaşık 750 bin olan abone sayısı 2004 sonunda 900 bine yaklaşmıştır.



Süper On-Line Uluslararası Elektronik Bilgilendirme Telekomünikasyon ve Haberleşme Hizmetleri A.Ş.

Faaliyet alanı: İnternet servis sağlayıcı ve telekomünikasyon hizmetleri

Sermayesi: 104.060.000 YTL

İştirak oranı: 37.550.001 YTL (%36,08)

2004 faaliyetleri: Bireysel ve kurumsal internet hizmeti sunmak amacıyla Aralık 1996'da faaliyetlerine başlayan şirket, bireysel ISP pazarında yaklaşık 279 bin müşterisi ve %40 pazar payı ile liderliğini sürdürüyor. Şirket, geçtiğimiz yıl, Türk Telekom'un ses iletimi üzerindeki tekelinin kalkması ile A Tipi Uzak Mesafe Telefon Hizmeti İşletmeciliği ruhsatı alarak internet hizmetleri yanında ses iletimi alanında da çalışmalara başladı. Şirketin altyapı hizmetlerini sağlayan ve ana faaliyetlerine destek veren Mobicom ve Verinet şirketlerinin tüm aktif ve pasiflerinin devralınarak 2003 sonunda gerçekleştirilen birleşmeyle Uydu Telekomünikasyon Hizmeti İşletmeciliği de, şirketin 2004 gündeminde yer alan faaliyet konuları arasındaydı.

Şirketin Bankamıza olan 37.550.000 YTL tutarındaki kredi borcu, bu şirketin sermaye yapısını güçlendirerek satışa hazırlanması amacıyla, 2004 yılında esas sermayesine katılmıştır. Satış işlemleri başlatılmış ancak henüz sonuçlandırılmamıştır.

TURKCELL

Turkcell Holding A.Ş.

Faaliyet alanı: Telekomünikasyon alanında faaliyet gösteren şirketlere iştirak etmek

Sermayesi: 456.300.000 YTL

İştirak oranı: 91.371.073 YTL (%20,02)

2004 faaliyetleri: Turkcell İletişim Hizmetleri A.Ş.'nin %51'ine sahip olan şirket, Aralık 1999'dan bu yana faaliyetlerini sürdürüyor.



Yapı Kredi Bank (Deutschland) A.G.

Faaliyet alanı: Uluslararası bankacılık işlemleri

Sermayesi: 48.000.000 Euro

İştirak oranı: 30.200.000 Euro (%62,91)

2004 faaliyetleri: 1990'da, Yapı Kredi'nin yurt dışı şubesi olarak kurulan Yapı Kredi Bank Deutschland, faaliyetlerini Ocak 1998'den itibaren iştirak olarak sürdürmeye başladı. Artan uluslararası iş hacminin dikkate alınmasıyla, daha geniş ürün portföyü ve dağıtım ağıyla hizmet sunmak ve verimliliği arttırmak için banka, 2001'de grubun Almanya'daki diğer bankası Bank Kreiss AG ile birleştirildi. Genel müdürlüğü Frankfurt'ta, şubesi Hamburg'da bulunan bankanın aktif toplamı 256 milyon Euro olurken, yıl sonu net zararı ise 15,9 milyon Euro olarak gerçekleşti.

**YAPI KREDİ
EMEKLİLİK**

Yapı Kredi Emeklilik A.Ş.

Faaliyet alanı: Hayat sigortacılığı ve bireysel emeklilik

Sermayesi: 58.000.000 YTL

İştirak oranı: 406 YTL (%0,0007)

2004 faaliyetleri: 27 Ekim 2003'te bireysel emeklilik planlarının satışına başlayan ilk altı şirketten biri olan Yapı Kredi Emeklilik, 2004 sonunda toplam 70 bine yaklaşan sözleşme sayısı ile %20'lik pazar payı yakalayarak sektör liderliğine yükseldi; emeklilik yatırım fonu büyüklüğünü ise 50 milyon YTL'nin üzerine taşıdı. Yine aynı dönemde, Yapı Kredi Sigorta Grubu bünyesindeki şirketlerin bilgi teknolojileri, insan kaynakları, eğitim, sosyal hizmetler gibi destek birimleri birleştirilerek grup sinerjisi yaratıldı. Hayat sigortacılığı alanında ise 2004 sonunda toplam 120 milyon YTL tutarında hayat primi gerçekleştirildi.





Yapı Kredi Faktoring A.Ş.

Faaliyet alanı: Faktoring işlemleri

Sermayesi: 19.000.000 YTL

İştirak oranı: 18.997.145 YTL (%99,9)

2004 faaliyetleri: Sektörde on ikinci yılını doldurduğu ve %11'lik bir pazar payına eriştiği 2004'te Yapı Kredi Faktoring, % 42'lik bir artışla 1,061 milyon Amerikan doları cironun da sahibi oldu. Şirketin işlem hacminin %45'ini yurt dışı, kalan kısmını ise yurt içi işlemler oluşturdu.

Yapı Kredi Faktoring, ihracatçılara yurt dışı pazarlarda, elli yedi ülkede 195 muhabir ile desteğini 2004'te de sürdürerek yurt dışı işlemler pazar payını %24'e yükseltti. Uluslararası faktoring zinciri (FCI) üyelerinin değerlendirmesi sonucu; ihracat işlemleri hizmet kalitesinde 'çok iyi' sıfatıyla derecelendirilmesi ve ciroda elde edilen dünya üçüncülüğü, şirketin uluslararası platformda sürdürdüğü başarılar arasında yer aldı.



Yapı Kredi Finansal Kiralama A.O.

Faaliyet alanı: Finansal kiralama işlemleri

Sermayesi: 102.000.000 YTL

İştirak oranı: 67.650.932 YTL (%66,3)

2004 faaliyetleri: Geçtiğimiz yıl sonu itibariyle toplam 152 milyon Amerikan doları ciro ve %7 oranında pazar payı sahibi olan şirket, tüm Yapı Kredi şubeleri ve bünyesindeki Adana, Ankara, Bursa ve İzmir temsilcilikleriyle her bölgedeki yatırımcılarına hizmet vermeyi sürdürdü. Şirket, Multilease Association'da Türkiye'yi temsil eden tek kuruluş olma özelliğini sürdürüyor.



Yapı Kredi Holding B.V.

Faaliyet alanı: Finans sektöründe faaliyet gösteren şirketlere iştirak etmek

Sermayesi: 59.000.000 Euro

İştirak oranı: 59.000.000 Euro (%100)

2004 faaliyetleri: Kasım 1999'da Amsterdam'da kurulan şirket, Yapı Kredi'nin finans sektöründe faaliyet gösteren yurt dışı iştirakleriyle ilgili sermaye hareketleri, risk yönetimi, uluslararası finansman çalışmaları ile bütçe ve planlama konularındaki faaliyetlerini sürdürüyor. Şirket, Hollanda merkezli Yapı Kredi Bank Nederland N.V. ve İrlanda merkezli Yapı Kredi International Financial Services Ltd.'in tamamına, Almanya merkezli Yapı Kredi Bank (Deutschland) AG'nin ise % 35'ine sahip bulunuyor.



Yapı Kredi-Koray Gayrimenkul Yatırım Ortaklığı A.Ş.

Faaliyet Alanı: Gayrimenkul ve gayrimenkule dayalı sermaye piyasası araçlarından oluşturulan portföyün yönetimi

Sermayesi: 40.000.000 YTL

İştirak oranı: 10.404.000 YTL (%26)

2004 faaliyetleri: Yıl sonu net aktif değeri 73 milyon Amerikan dolarına yaklaşan Yapı Kredi-Koray'ın portföyünde İstanbul-İstanbul, Riva, Elit Residence, Kemer Country Yalikonaklar Residence, İstanbul Zen ve %50 ortaklıkla Evidea konut projelerinin yanı sıra Beyoğlu Narmanlı Han ve Yapı Kredi Plaza ofis katları da yer alıyor. İstanbul-İstanbul projesinde satışı tamamlanan birinci aşamadaki 156 ünitenin yanı sıra, ikinci aşamada satışa sunulan 48 üniteden 47'sinin satışı yapılarak yıl sonunda toplam 60 milyon Amerikan doları tutarında ciro; İstanbul Zen projesinde toplam 74 üniteden 48'i satılarak 10,4 milyon Amerikan doları ciro; Evidea projesi kapsamında ise ilk aşamadaki 196 ünitenin 110'u satılarak 7,2 milyon Amerikan doları ciro elde edildi.

Yapı Kredi-Koray, Anadolu Turizm Yatırımları A.Ş.'ye 4,4 milyon Amerikan doları, Romanya merkezli GKY Real Estate Investments S.A. şirketine 2 milyon Amerikan doları, YKS Tesis Yönetim Hizmetleri A.Ş. şirketine ise 153 bin Amerikan doları tutarında iştirak etti.



YAPI KREDİ
KÜLTÜR SANAT
YAYINCILIK

Yapı Kredi Kültür-Sanat Yayıncılık Tic. ve San. A.Ş.

Faaliyet alanı: Kültür, sanat, yayıncılık ve tanıtım hizmetleri

Sermayesi: 600.000 YTL

İştirak oranı: 599.960 YTL (%99,99)

2004 faaliyetleri: Şirket, yıl içindeki etkinlikleriyle, 2004'te de Türkiye'nin kültür-sanat gündemini yönlendiren öncü kurum olmaya devam etti. Yıl içinde basımı gerçekleşen 185 yeni kitapla kuruluşundan bu yana yayımladığı kitapların sayısını 2.141'e çıkardı.

Yıl içinde Yapı Kredi Kültür Merkezi'nde on yedi; Dolmabahçe Sarayı'nda ve Yapı Kredi Bağlarbaşı Köşkü'nde birer, Anadolu'da üç, çeşitli üniversitelerde beş sergi, ayrıca toplamda üç meydan sergisi ve bir yurt dışı (İtalya) sergisi düzenlendi.

Diğer etkinlikler kapsamında ise müzikli dinleti, tiyatro, sinema, düşünce toplantıları ve yerel etkinlikler olmak üzere yıl boyunca 304 gösteri ve dinletiyeye yer verildi.





Yapı Kredi Moscow

Faaliyet alanı: Uluslararası bankacılık işlemleri

Sermayesi: 25.000.000 Amerikan doları

İştirak oranı: 24.200.000 Amerikan doları (%96,8)

2004 faaliyetleri: Türk-Rus ticari ilişkilerinin gelişmesine katkıda bulunma ve özellikle inşaat, taahhüt, ticaret ve turizm sektöründeki seçkin müşteri grubuna bankacılık hizmeti sunma amacıyla 1994'ten bugüne Moskova'da Kremlin yakınlarındaki 1.350 metrekarelik kendi binasında faaliyetlerini sürdüren Yapı Kredi Moscow, 2004'ü başarıyla tamamladı. Bankanın aktif toplamı 2004 sonu itibariyle 107,8 milyon Amerikan dolarına ulaştı.

Yapı Kredi Portföy Yönetimi A.Ş.

Faaliyet alanı: Müşterilerin sermaye piyasası araçlarından oluşan portföylerini yönetmek

Sermayesi: 1.500.000 YTL

İştirak oranı: 450.000 YTL (%30)

2004 faaliyetleri: Sadece kurumsal fonların yönetimi alanında faaliyet gösteren şirket; Yapı Kredi Bankası, Yapı Kredi Yatırım ve Yapı Kredi Emeklilik'in kurucusu olduğu tüm yatırım ve bireysel emeklilik fonlarının yönetimini sürdürüyor. Yönettiği portföylerin toplam büyüklüğü, 2004 sonu itibariyle 2,1 milyar YTL seviyesine ulaşan Yapı Kredi Portföy Yönetimi, pazardaki toplam bireysel emeklilik fonlarının ise %18,2'lik kısmının yönetimini elinde bulunduruyor ve Yapı Kredi Emeklilik A.Ş.'nin pazar liderliğine paralel olarak, tüm portföy yönetim şirketleri arasında bu kategoride birinciliğini koruyor. Şirketin ileriye yönelik hedeflerini, hızlı büyüyen bireysel emeklilik fonlarında avantajlı konumunu sürdürmek ve yatırım fonları alanındaki etkinliğini arttırmak oluşturuyor.



Yapı Kredi Sigorta A.Ş.

Faaliyet alanı: Her türlü sigortacılık işlemleri

Sermayesi: 80.000.000 YTL

İştirak oranı: 42.480.000 YTL (%53,1)

2004 faaliyetleri: Müşteri ve acentelere daha kaliteli ve daha verimli hizmet verilebilmesi amacıyla teknik departmanlarda uzmanlaşmaya yönelik yeniden düzenleme çalışmaları Yapı Kredi Sigorta'nın 2004'teki ana gündemini oluşturdu. Bu doğrultuda, poliçe üretiminde süreç bazlı yapılanmadan ürün bazlı yapılanmaya geçildi; Yapı Kredi Sigorta Aracılık Hizmetleri bünyesindeki satış ekipleri şirket bünyesine geçirildi. Banka satış yönetimi kurulmasıyla da Yapı Kredi Bankası'na ve müşterilerine verilen hizmetin kalitesinde artış sağlandı; sağlık satış yönetimi sayesinde ise sağlık branşı satışında uzmanlaşma yolunda önemli yol alındı.

Yıl sonunu 400 milyon YTL ciro ve %7.6 pazar payı ile tamamlaması beklenen, net aktif toplamı ise aynı dönem sonunda 325 milyon YTL'ye ulaşan Yapı Kredi Sigorta'nın %33,69'luk hissesi İMKB'de işlem görmeye devam ediyor.

Yapı Kredi Yatırım Menkul Değerler A.Ş.

Faaliyet alanı: Her türlü sermaye piyasası araçlarıyla ilgili alım-satım, portföy yönetimi, danışmanlık ve aracılık hizmetleri

Sermayesi: 64.000.000 YTL

İştirak Oranı: 63.996.667 YTL (%99,99)

2004 faaliyetleri: Alanında deneyimli kadrosu ve sorunsuz operasyonel altyapısı ile kuruluşundan bu yana sermaye piyasası araçları toplam işlem hacminde pazarın en önde gelen kuruluşları arasında yer alan şirket, 2004'te toplam işlem hacminde üçüncü, sadece hisse senedi işlem hacminde dördüncü sırada yer aldı. Hisse senedi piyasasındaki pazar payı %4,36 olarak açıklanan Yapı Kredi Yatırım Menkul Değerler, artan rekabet koşullarına karşın, kurum bağlılığı yüksek müşteri portföyü ile 2004'ü pazardaki yerini koruyarak tamamladı. 2002'de 'Seans Odam' adıyla ürün gamına eklediği internet bazlı sistem kapsamında, geride bıraktığımız yıl içinde, Digitürk, Superonline ve Turkcell'e ek olarak Yapı Kredi Emeklilik, Yapı Kredi Sigorta ve Enternasyonal Turizm'den tatil çeki kazandıran 'Hediye Puan' uygulaması devreye sokuldu.

Yapı Kredi Yatırım Ortaklığı A.Ş.

Faaliyet alanı: Menkul kıymetler portföy işletmeciliği

Sermayesi: 25.140.000 YTL

İştirak oranı: 2.663.993 YTL (%10,6)

2004 faaliyetleri: Ekim 1995'te, Sermaye Piyasası Kanunu ve Sermaye Piyasası Kurulu tebliğleri çerçevesinde ulusal ve uluslararası borsalarda sermaye piyasası araçlarının alım ve satımı yoluyla portföy işletmeciliği yapmak üzere A tipi menkul kıymet yatırım ortaklığı olup, sektörde faaliyet gösteren yirmi üç kuruluşun biridir. 2004'te hızlı büyüme temposunu sürdürerek sektördeki büyüklük sıralamasında üçüncülükten ikinciliğe yükseldi. Kayıtlı sermaye tavanı 50 milyon YTL olan şirketin ödenmiş sermayesi, yıl sonunda henüz tescil işlemleri tamamlanmamış olan sermaye arttırımı da hesaba katıldığında 25,1 milyon YTL'ye ulaştı. Portföy büyüklüğünde ise %29 oranında artış kaydedilerek diğer yatırım araçları karşısında önemli bir başarı elde edildi. Şirket hisselerinin %90'ı İMKB'de işlem görmeye devam ediyor.

Diğer İştirakler

Mali olmayan banka iştiraklerinin elden çıkarılması, elde edilen kaynakların bankacılık faaliyetlerine aktarılması ve katılım payı düşük ya da faaliyet göstermeyen iştiraklerin tasfiyesine yönelik olarak; Eterplast Plastik Sanayi A.Ş., İntek İnsangücü Telekomünikasyon Destek Hizmetleri ve Pazarlama A.Ş., Tifdruk Matbaacılık Sanayii A.Ş., Yapı Kredi Teknoloji Hizmetleri A.Ş., Netsel Turizm Yatırımları A.Ş., Auer İmalat A.Ş., Türkiye Sınai Kalkınma Bankası A.Ş., Etur-İş Ege Turistik İşletmeler ve Ticaret A.Ş., Groupe Seb İstanbul Ev Aletleri Ticaret A.Ş., Halk Reasürans A.Ş. ve YKS Tesis Yönetim Hizmetleri A.Ş. satışları tamamlanmıştır. Çukurova Risk Grubu ile Banka Risk Grubu'nun ayrıştırılmasını teminen ise; Çukurova Havacılık A.Ş., Çukurova İnşaat Makineleri Sanayi ve Ticaret A.Ş., Çukurova Sanayi İşletmeleri T.A.Ş., Genel Denizcilik Nakliyatı A.Ş. şirketleri Comag Continental Madencilik Sanayi ve Ticaret A.Ş.'ye devredilmiş, Comag'daki Bankamız hisseleri de Çukurova Grubu'na devredilerek, Çukurova Grubu şirketlerindeki iştiraklerimizin bir kısmı tasfiye edilmiştir. Bu çalışmalar sonucu toplamda 4.548.120 YTL, 7.992.200 Euro ve 10.954.943 Amerikan doları kaynak sağlanmıştır.

Teknoloji grubu iştiraklerinin yeniden yapılandırılması amacıyla 1997'de Hollanda Antilleri'nde 250 bin Amerikan doları sermaye ve %100 iştirak olarak kurulan Ascot Telecommunication Investment N.V.'nin tasfiyesi ise Ağustos 2004'te tamamlandı.

Herhangi bir faaliyette bulunmayan Auer Dayanıklı Tüketim Malları Pazarlama İthalat ve İhracat A.Ş., İntek İnsangücü Telekomünikasyon Destek Hizmetleri ve Pazarlama A.Ş., Tifdruk Matbaacılık Sanayii A.Ş. ve Yapı Kredi Teknoloji Hizmetleri A.Ş. şirketleri de 30 Aralık 2004'te Bayındırlık İşleri A.Ş. ile birleştirildi.



MALİ TABLOLAR

MALİ TABLOLARIN ANALİZİ

Sayın Ortaklarımız,

Bankamızın 61. Hesap Yılı faaliyetleri ile ilgili açıklamalardan sonra, 2004 yılı mali tablolarıyla ilgili genel açıklamalar bilgilerinize sunulmaktadır. Mali tablolar Muhasebe Uygulama Yönetmeliği ve İlgili Tebliğler ile Bankamız kayıtlarına uygun olarak, paranın 31 Aralık 2004 tarihindeki cari satın alma gücüne göre yeniden ifade edilerek hazırlanmış olup, bağımsız denetime tabi tutulmuştur.



AKTİF

2004 yılı bilançosu aktif kalemlerinin yüzdesel dağılımı aşağıda gösterilmiştir:

	%
Nakit Değerler ve Bankalar	4
Menkul Değerler	23
Krediler, net	41
Zorunlu Karşılıklar	5
İştirakler	11
Maddi Duran Varlıklar	10
Diğer	6
Toplam	100

Nakit Değerler ve Bankalar:

	(Milyon YTL)		
	2004	2003	Reel Fark
Nakit Değerler	174	227	(53)
T.C. Merkez Bankası	228	70	158
Yurt İçi Bankalar	3	135	(132)
Yurt Dışı Bankalar	654	455	199
Para Piyasaları	-	89	(89)
Toplam	1.059	976	83

Nakit değerler ve bankalar, toplam kısa vadeli yükümlülükler göz önünde bulundurularak hazır tutulmaktadır.

Menkul Değerler:

	(Milyon YTL)		
	2004	2003	Reel Fark
Alım Satım Amaçlı Menkul Değerler	3.358	2.833	525
Satılmaya Hazır Menkul Değerler	2.173	2.208	(35)
Vadeye Kadar Elde Tutulacak Menkul Değerler	160	713	(553)
Toplam	5.691	5.754	(63)

Likidite gücünün diğer bir önemli göstergesi olan menkul değerler 2004 yılında bir önceki yıla göre reel bazda hemen hemen aynı seviyede kalmıştır. 2004 yılı menkul değerler rakamınının 4,5 milyar YTL'si devlet borçlanma senetlerinden oluşmaktadır.

Krediler:

	(Milyon YTL)		
	2004	2003	Reel Fark
Kısa Vadeli Krediler	4.995	4.277	718
Orta Vadeli Krediler	4.883	4.605	278
Takipteki Krediler	699	820	(121)
Özel Karşılıklar	(521)	(609)	88
Toplam	10.056	9.093	963

Toplam krediler, 2004'te, bir önceki yıla göre reel bazda %11 artarak 10,1 milyar YTL'ye ulaşmıştır.

Geçtiğimiz yıl, Yapı Kredi'nin sektörde lider konumda bulunduğu kredi kartı alacaklarının ve tüketici kredilerinin toplam krediler içindeki payı %38 olarak gerçekleşmiştir. Yabancı para cinsinden kredilerin toplam krediler içindeki payı ise %48 olmuştur. Kredilerdeki reel artışın düşük görünmesinin nedeni enflasyon muhasebesi uygulamasında yabancı para krediler de dahil olmak üzere tüm 2003 yılı bakiyelerinin 2004 yılı TEFE oranıyla (%13,8) büyütülmesidir. Bankamız Amerikan doları kurunun 2004'te %2,7 oranında düşmesi nedeniyle yabancı para cinsinden kredilerin döviz miktarlarının artmasına karşın YTL karşılıkları geçen yılın sonuna göre azalmış gibi görünmektedir. Yabancı para kalemlerin üzerindeki enflasyon etkisi arındırıldığında,

yabancı para canlı kredilerin Amerikan doları bazında %9 artarak 3,5 milyar Amerikan dolarına ulaştığı anlaşılmaktadır. Toplam YTL canlı krediler ise bir önceki yıla göre reel bazda %36 artışla 5,2 milyar YTL olarak gerçekleşmiştir. Takipteki kredilerin toplam kredilere oranı %6,6 seviyesine inerken, özel karşılıkların takipteki kredilere oranı ise %75 gibi yüksek bir oranda gerçekleşmiştir.

İştirakler:

Toplam aktifin %11'ini oluşturan iştiraklerin %23'ü mali, %73'ü telekomünikasyon ve %4'ü sınai ve diğer sektörlerde faaliyet göstermektedir.

Türkiye'nin en büyük GSM firması Turkcell'e olan doğrudan ve dolaylı toplam %13,1 oranında iştirakimiz bulunmaktadır.

Maddi Duran Varlıklar (net):

	(Milyon YTL)		
	2004	2003	Reel Fark
Gayrimenkuller	1.759	1.814	(55)
Diğer Maddi Duran Varlıklar	643	936	(293)
Toplam	2.402	2.750	(348)

Maddi Duran Varlıklar, sene içerisinde gerçekleştirilen bazı satışlar ve ihtiyatlı yaklaşım sonucu ayrılan değer düşüş karşılıkları sonucunda, bir önceki yıla göre reel bazda %13 azalmıştır. Yenileme ve bakım dışında önemli yeni yatırım yapılmamıştır.

PASİF

2004 yılı bilançosu pasiflerin yüzdesel dağılımı aşağıdaki gibidir:

	%
Mevduat	58
Para Piyasaları ve Alınan Krediler	16
Diğer Pasifler	7
Özkaynaklar ve Net Kâr	19
Toplam	100

Mevduat:

	(Milyon YTL)		
	2004	2003	Reel Fark
Tasarruf Mevduatı	3.658	3.558	100
Döviz Tevdiat Hesabı	7.873	8.500	(627)
Bankalar Mevduatı	267	206	61
Diğer Mevduat	2.495	3.014	(519)
Toplam	14.293	15.278	(985)

Pasiflerin %58'ini oluşturan toplam mevduatta bir önceki yıla göre %6 oranında azalma gözükmeyle beraber ilgili analizi doğru bir şekilde yapabilmek için enflasyon muhasebesine uyarlanmış bu rakamları incelerken 2004 yılı TEFE endeksi (%13,8) ile Yapı Kredi döviz kurlarındaki azalışın (%2,7) etkilerini göz önünde bulundurmak gerekmektedir. Bu etkiler arındırıldığında, mevduat tabanının 2004 sonu itibarıyla %55'ini oluşturan döviz tevdiat hesaplarının Amerikan doları bazında 453 milyon Amerikan doları artışla 5.866 milyon Amerikan doları seviyesine ulaştığı; öte yandan YTL tasarruf mevduatı ve YTL diğer mevduatın 6,2 milyar YTL olarak gerçekleştiği görülmektedir. Fonlama maliyeti olmayan ve bankanın ticari etkinliğinin önemli göstergelerinden biri olan vadesiz mevduatın toplam mevduata oranı ise %20 seviyesinde gerçekleşmiştir.

Para Piyasaları ve Alınan Krediler:

	(Milyon YTL)		
	2004	2003	Reel Fark
Yurt İçinden Kullanılan Krediler	294	272	22
Yurt Dışından Kullanılan Krediler	577	549	28
Para Piyasaları	200	19	181
Repo İşlemlerinden Sağlanan Fonlar	2.856	2.414	442
Toplam	3.927	3.254	673



2002'de önemli tüm yurt dışı borçlanmaların zamanında geri ödenmesi ve yenilenmemesini takiben 2003'te yurt dışı kaynaklarda artış sağlanmasına yönelik çalışmalar başlatılmış ve 2003 yılı sonunda varlığa dayalı menkul kıymet ihracı yoluyla sağlanan 200 milyon Amerikan doları yurt dışı borçlanmanın vadesi 2004 yılında 2005 yılı ortasına kadar uzatılmıştır. Repo işlemlerinden sağlanan fonlar 2003 sonuna göre reel bazda %18 artarak 2,9 milyar YTL olarak gerçekleşmiştir.

Özkaynaklar:

Özkaynakların dökümü aşağıda gösterilmiştir:

	(Milyon YTL)		
	2004	2003	Reel Fark
Ödenmiş Sermaye	752	752	-
Hisse Senedi İhraç Primleri	11	11	-
Menkul Değerler Değer Artış Fonu	1.263	571	692
Ödenmiş Sermaye Enflasyon Düzeltme Farkı	2.673	3.537	(864)
Yasal Yedekler	-	372	(372)
Geçmiş Yıl Kâr ve Zararları	-	(1.421)	1.421
Dönem Kârı/(Zararı)	(59)	185	(244)
Toplam	4.640	4.007	633

Banka'nın 31 Mart 2004 tarihinde yapılan Olağan Genel Kurul Toplantısında cari yıl kârının geçmiş yıl zararlarına mahsup edilmesi konusunda Yönetim Kurulu'na yetki verilmiştir. İlgili Yönetim Kurulu kararı uyarınca 1.421 milyon YTL tutarındaki geçmiş yıl zararlarının 185 milyon YTL'sini 31 Aralık 2003 net dönem kârından, 372 milyon YTL'sini kanuni yedek akçelerden ve 864 milyon YTL'sini ise ödenmiş sermaye enflasyon düzeltme farkından mahsup edilmiştir. Ayrıca, başlıca Yapı Kredi'nin halka açık iştiraklerinin piyasa fiyatı ile değerlendirilmesinden kaynaklanan menkul değerler değer artış fonu, söz konusu iştiraklerin piyasa fiyatlarında 2004 yılında yaşanan olumlu gelişmeler sonucunda 692 milyon YTL artmıştır. 2004 sonunda Yapı Kredi'nin sermaye yeterliliği standart oranı, asgari oranın çok üzerinde, %18,3 olarak gerçekleşmiştir.

BİLANÇO DIŞI HESAPLAR

Bilanço dışı hesapların genel dökümü aşağıdaki gibidir:

	(Milyon YTL)		
	2004	2003	Reel Fark
Garanti ve Kefaletler	9.393	9.001	392
Taahhütler	31.874	17.430	14.444
Türev Finansal Araçlar	1.804	1.628	176
Toplam Bilanço Dışı Yükümlülükler	43.071	28.059	15.012
Emanet ve Rehinli Kıymetler	16.235	15.981	254
Toplam	59.306	44.040	15.266

Gayrinakdi kredilerin yer aldığı garanti ve kefaletler kalemi 2004 yılında reel olarak %4 artmıştır. Aslında, yabancı para kalemlerin üzerindeki enflasyon etkisi arındırıldığında, yabancı para gayrinakdi kredilerde Amerikan doları bazında %11 artış kaydedilerek 4,1 milyar Amerikan doları seviyesine ulaşıldığı görülmektedir. Yeni Türk Lirası gayrinakdi kredilerdeki reel artış da 2004 yılında %21 oranında gerçekleşmiştir. Taahhüt hesaplarındaki reel artış Bankamızın ticari aktivitelerinde yaşanan büyümenin önemli bir göstergesidir.

KÂR / ZARAR TABLOSU

Net Faiz Gelirleri:

Net faiz gelirinin genel dökümü aşağıda yer almaktadır:

	(Milyon YTL)		
	2004	2003	Reel Fark
Faiz Gelirleri	2.873	2.833	40
Faiz Giderleri	(2.134)	(2.908)	774
Net Faiz Geliri	739	(75)	814
Kambiyo Kârı / (Zararı) net	51	32	19
Kambiyo Zararı Sonrası Net Faiz Geliri	790	(43)	833

Faiz gelirlerinin %63'ü nakit kredilerden, kalan kısım ise menkul değerler cüzdanı, bankalar ve zorunlu karşılıklardan elde edilmiştir. Faiz giderlerinin %71'i mevduata verilen faizlerden oluşmaktadır.

Faiz Dışı Gelirler:

Faiz dışı gelirlerin dökümü aşağıda gösterilmiştir:

	(Milyon YTL)		
	2004	2003	Reel Fark
Net Ücret ve Komisyon Gelirleri	479	486	(7)
Sermaye Piyasası İşlem Kârları, net	81	511	(430)
İştirak Gelirleri	33	68	(35)
Diğer Gelirler	63	193	(130)
Toplam	656	1.258	(602)

Faiz dışı gelirler 2004 yılında 656 milyon YTL olarak gerçekleşmiştir. Net ücret ve komisyon gelirlerinin 2003 yılı ile hemen hemen aynı seviyede görülmesinin başlıca nedeni takas geliri gibi faiz oranlarına paralel gelişen komisyon gelirlerinin artışının faizlerdeki düşüşe bağlı olarak TEFE'den daha düşük bir oranda gerçekleşmesidir. Sermaye piyasası işlem kârlarındaki reel düşüşün nedeni 2004'te menkul değer piyasasındaki kârlılığın önceki yıla göre daha düşük olmasıdır.

Faiz Dışı Giderler:

Faiz dışı giderlerin dökümü aşağıda gösterilmiştir:

	(Milyon YTL)		
	2004	2003	Reel Fark
Faaliyet Giderleri	1.089	1.098	(9)
Kredi ve Diğer Alacaklar Karşılığı	485	131	354
Toplam	1.574	1.229	345

Faaliyet giderlerinin içinde önemli paylar, %36 ile personel giderlerine, %47 ile amortisman ve işletme giderlerine, %5 ile tasarruf mevduatı sigorta fonu primine aittir. Kredi ve diğer alacaklar karşılıkları, takipteki alacaklar için ayrılan özel karşılıkları, genel karşılıkları ve menkul değerler, iştirakler ve maddi duran varlıklar için ayrılan karşılıkları içermektedir. Kredi ve diğer alacaklar karşılıklarındaki artışın nedeni ihtiyatlılık çerçevesinde menkul değerler, iştirakler ve maddi duran varlıklar için ayrılan karşılıklardır.

Net Kâr:

Banka'nın 2004 yılı net zararı 59 milyon YTL olarak gerçekleşmiştir. Yıl içerisinde bilançoya likidite kazandırmak amacıyla gerçekleştirilen sabit kıymet ve iştirak satışları sonucu oluşan vergi etkisi sonrası yaklaşık 28 milyon YTL tutarında zarar mali tablolara yansıtılmıştır. Ayrıca ihtiyatlılık prensibi çerçevesinde sabit kıymetler ve elden çıkarılmakta olan bazı iştirakler için toplam vergi etkisi sonrası 243 milyon YTL değer düşüş karşılığı ayrılmıştır. Bunlara ilave olarak 96 milyon YTL tutarında geçmiş yıllar ile ilgili ertelenmiş vergi aktifi giderleştirilmiştir. Son olarak, ihtilafı Fiskobirlik alacağından 2004 yılında da herhangi bir gelir elde edilememiş olup bu alacağa devlet iç borçlanma ihalelerinin ortalama basit faiz oranına göre faiz uygulanmış olsaydı, Banka'nın net kârı 258 milyon YTL artacaktı. Bu faktörlerin etkileri arındırıldığında Banka'nın net kârının 566 milyon YTL seviyesine ulaştığı anlaşılmaktadır.



DENETÇİLER RAPORU

Yapı ve Kredi Bankası A.Ş. Ortaklar Olağan Genel Kurulu'na

Yapı ve Kredi Bankası A.Ş.'nin (Banka) 2004 yılı işlem ve hesapları Türk Ticaret Kanunu, Bankalar Kanunu, ilgili mevzuat ve Banka'nın Ana Sözleşmesi hükümleri gözönünde bulundurularak tarafımızdan denetlenmiştir.

1. Yönetim Kurulu'nun bütün toplantılarına iştirak edilmiştir.
2. Banka'nın yasal defter ve belgeleri üzerinde sürekli denetim yapılmış ve üç aylık hesap dönemlerini içeren Denetim Raporlarımız Ana Sözleşme'nin 50/5a maddesi uyarınca Yönetim Kurulu'nun bilgisine sunulmuştur.
3. Denetim Raporlarımızda konu edilen hususların bazıları yıl içinde düzeltilmiş, bir kısmı için de mali tablolara ilişkin dipnotlarda gerekli açıklamalar yapılmıştır.
4. Banka ve iştiraklerinin sahip olduğu Fintur Technologies B.V., Digital Platform İletişim Hizmetleri A.Ş. ve Superonline Uluslararası Elektronik Bilgilendirme ve Haberleşme Hizmetleri A.Ş.'nin satış süreci yıl içerisinde başlamıştır. Söz konusu şirketler Banka bilançosunda satılmaya hazır menkul değerler içerisinde toplam 222 trilyon TL değerle taşınmaktadır. Ayrıca bu şirketlere ilişkin 156 trilyon TL yeniden yapılandırılan kredi riski bulunmaktadır. 31 Ocak 2005 tarihinde Çukurova Holding A.Ş. ile Koç Finansal Hizmetler A.Ş. arasında imzalanan Hisse Devir Sözleşmesinin kamuya duyurulan bölümünde söz konusu şirketlerin Çukurova Grubu'nca satın alınmasına ilişkin bir opsiyon anlaşmasının öngörülmesi satış sürecini belirsizleştirmektedir. Diğer taraftan gerek satış sürecinde olan ilgili şirketlere ilişkin değerlendirme çalışmasının gerekse de referans olarak alınabilecek herhangi bir değer mevcut olmaması nedenleriyle söz konusu varlıklar üzerinde değer düşüklüğünün bulunup bulunmadığına dair herhangi bir kanaata ulaşılamamaktadır.
5. Banka bilançosunda konsolidasyon dışı diğer yatırımlarda izlenen A-Tel Pazarlama ve Servis Hizmetleri A.Ş.'nin (A-Tel) yıl sonu defter değeri 517.543 milyar TL ve maddi olmayan duran varlıklar arasındaki brüt şerefiye değeri de 53.156 milyar TL'dir (net 42.525 milyar TL). A-Tel'in gelecekte gelir yaratma gücünün ve dolayısıyla değerinin korunması A-Tel ile Turkcell İletişim Hizmetleri A.Ş. arasında kısa süreli ve feshedilebilir nitelikteki 9 Temmuz 1999 tarihli Servis Sağlayıcı Sözleşmesi ile 1 Temmuz 1998 tarihli Dağıtıcı Firma Sözleşmesinin sürekliliğine ve görece pazar payının korunmasına yönelik yeni bir sözleşmeye bağlıdır. Bu çerçevede A-Tel , Turkcell'in etkin ortağı Çukurova Holding A.Ş.'ye gerekli başvuruda bulunmuştur.
6. Yıl içerisinde gerek Banka ve gerekse iştirakler hakkında tarafımıza intikal eden şikayetler res'en veya ilgili Yönetim Kurulu Üyelerine aktararak gereğinin yapılması sağlanmıştır.
7. Gerçekleştirmiş olduğumuz denetim sonucunda, yukarıda dördüncü ve beşinci paragrafta açıklanan görüşlerin muhtemel etkileri dışında, 31.12.2004 tarihi itibarıyla düzenlenmiş Bilanço Banka'nın anılan tarihteki gerçek mali durumunu, 01.01.2004-31.12.2004 dönemine ait Gelir Tablosu Banka'nın anılan döneme ait faaliyet sonuçlarını, yürürlükte bulunan düzenlemelerde belirlenen muhasebe ilke ve standartlarına ve gerçeğe uygun olarak doğru bir biçimde yansıtmaktadır.

Bilanço ve Gelir Tablosunun onaylanmasını ve Yönetim Kurulu'nun ibrasını onaylarınıza arz ederiz.

Saygılarımızla,

Denetçi

Mehmet Ersoy

Denetçi

Lokman Gündüz

YAPI VE KREDİ BANKASI ANONİM ŞİRKETİ

31 ARALIK 2004 TARİHİNDE SONA EREN DÖNEME AİT BAĞIMSIZ DENETİM RAPORU

Yapı ve Kredi Bankası A.Ş. Yönetim Kuruluna:

1. Yapı ve Kredi Bankası A.Ş.'nin (Banka) 31 Aralık 2004 tarihi itibarıyla hazırlanan bilançosu ile aynı tarihte sona eren döneme ait gelir, nakit akım ve özkaynak değişim tablolarını denetlemekle görevlendirilmiş bulunuyoruz. Söz konusu mali tablolar, Türk Lirası'nın 31 Aralık 2004 tarihindeki cari satın alma gücü ile ifade edilmiştir. Rapor konusu mali tablolar Banka yönetiminin sorumluluğundadır. Bağımsız denetimi yapan kuruluş olarak üzerimize düşen sorumluluk, gerçekleştirilen denetime dayanarak bu mali tablolar üzerinde görüş bildirmektir.

2. Denetim, 4389 sayılı Bankalar Kanunu uyarınca yürürlüğe konulan hesap ve kayıt düzeni ile muhasebe standartları ve bağımsız denetim ilkelerine ilişkin düzenlemelere uygun olarak gerçekleştirilmiştir. Bu düzenlemeler, bağımsız denetimin, mali tablolarda önemli bir yanlışlığın bulunup bulunmadığına dair makul bir güvenceyi sağlamak üzere planlanmasını ve yürütülmesini gerektirmektedir. Denetim, mali tablolarda yer alan tutar ve açıklamalara ilişkin bilgi ve verilerin test edilerek incelenmesinin ve doğrulanmasının yanı sıra, uygulanan muhasebe standartlarının ve yönetim tarafından yapılan önemli muhasebe tahminlerinin ve mali tabloların bir bütün olarak sunumunun değerlendirilmesini içermektedir. Gerçekleştirilen denetimin, görüşümüzün oluşturulmasına makul ve yeterli bir dayanak oluşturduğuna inanıyoruz.

3. Beşinci bölüm VIII – 2 e) No'lu dipnotta daha detaylı açıklandığı üzere, 31 Aralık 2002 tarihinde, Banka ve Çukurova Grubu şirketleri arasında imzalanan Finansal Yeniden Yapılandırma Sözleşmesi (FYYS) çerçevesinde, Banka, Çukurova Grubu risklerini, Bankacılık Düzenleme ve Denetleme Kurumu (BDDK)'nın da görüşünü alarak ilişikte sunulan mali tablolarda yeniden yapılandırılan orta ve uzun vadeli krediler hesabında sınıflandırmış ve bu risklerle ilgili ayrılmış karşılıkları iptal ederek, sözleşme gereği, 31 Aralık 2002 tarihine kadar hesaplanan faiz gelir reeskontlarını da mali tablolarına yansıtmıştır. 20 Temmuz 2004 tarihinde imzalanan 31 Aralık 2002 tarihli yukarıda bahsedilen FYYS'ne ek sözleşme (Ek Sözleşme) çerçevesinde, 31 Aralık 2011 tarihi itibarıyla itfa edilecek borcun, yeniden yapılandırılmak suretiyle 30 Haziran 2006 tarihine kadar itfa edilmesinde mutabık kalınmış ve bu vade içerisinde 31 Aralık 2003 tarihi itibarıyla tespit edilen iskonto edilmiş borç tutarı için yeniden yapılandırma ve itfa planı düzenlenmiştir. Ancak Çukurova Grubu 20 Temmuz 2004 tarihinde imzalanan Ek Sözleşme kapsamında yapması gereken ödemeleri yapamamış, bu durumda Banka yönetimi 31 Aralık 2002 tarihli FYYS hükümlerine döndüğünü açıklamıştır.

31 Aralık 2004 tarihi itibarıyla Çukurova Grubu'nun anapara risk bakiyesi yaklaşık olarak 2,718 trilyon TL (2,026 milyon ABD Doları)'dır. Söz konusu risk bakiyesi, rayiç değeri 31 Aralık 2004 tarihindeki geçerli piyasa fiyatı dikkate alındığında yaklaşık olarak 2,258 trilyon TL (1,683 milyon ABD Doları) (rapor tarihi itibarıyla 1.8 milyar ABD Doları) olarak tahmin edilen Turkcell İletişim Hizmetleri A.Ş. (Turkcell) ve Turkcell Holding A.Ş. (Turkcell Holding) hisseleri ile teminatlandırılmıştır. Çukurova Grubu 28 Şubat 2005 tarihi itibarıyla 31 Aralık 2002 tarihli FYYS'ne göre 31 Aralık 2004 tarihinde ödemesi gereken 142 trilyon TL (101.5 milyon ABD Doları) tutarındaki faiz ödemesini yapmıştır. Ayrıca, Altıncı Bölüm e) no'lu dipnotta daha detaylı açıklandığı üzere, tarafların kamuya yaptıkları açıklamalara göre, Koç Finansal Hizmetler Anonim Şirketi ile Çukurova Grubu arasında imzalanan Hisse Devir Sözleşmesinde "Hisse devir bedelinin büyük bölümü Çukurova Grubu'nun Banka'ya olan borcuna mahsuben Çukurova Grubu tarafından Banka'ya ödenecektir" ifadesi yer almaktadır. Dolayısıyla, Çukurova Grubu kredilerinin geri ödenebilirliği söz konusu Hisse Devir Sözleşmesi'nin sonuçlanmasına ve hisse devir bedelinin yukarıda ifade edildiği gibi Banka'ya kredi geri ödemesinde kullanılmasına da bağlıdır.

4. Altıncı bölüm d) ve k) Nolu dipnotlarda detaylı açıklandığı üzere, BDDK ve TMSF ile Çukurova Grubu temsilcileri arasında 31 Ocak 2003 tarihi itibarıyla imzalanan sözleşmede belirtilen çoğunluk hisseleri Banka'ya ve diğer hisseleri Çukurova Grubu'na ait 3 şirket hisselerinin sözleşme tarihini izleyen bir yıl içinde Banka'daki defter değerleri üzerinden Çukurova Grubu tarafından satın alınması opsiyonu verilmiş, ancak bu opsiyon Çukurova Grubu tarafından kullanılmamış ve 20 Temmuz 2004 tarihli Ek Sözleşme'de bu şirketler için yaptırılacak değerlendirme çalışmaları sonucunda tespit edilecek değer üzerinden Çukurova Grubu'na devrinin gerçekleşeceği kararlaştırılmıştır. Ancak 31 Aralık 2002 tarihli ilk FYYS hükümlerine dönülmesi nedeniyle sözü edilen hisselerin Çukurova Grubu tarafından geri alım hakkı ortadan kalkmıştır. 31 Aralık 2004 tarihi itibarıyla sunulan cari dönem mali tablolarında satılmaya hazır menkul değerler içerisinde toplam 222 trilyon TL değerle taşınmakta olan bu şirketlere ilişkin ayrıca 156 trilyon TL tutarında yeniden yapılandırılan kredi riski bulunmaktadır. 31 Ocak 2005 tarihinde Çukurova Holding A.Ş. ile Koç Finansal Hizmetler A.Ş. arasında imzalanan Hisse Devir Sözleşmesinin kamuya duyurulan bölümünde söz konusu şirketlere ilişkin olarak Banka'nın bu şirketlerde sahip olduğu hisselerin devralınmasına ilişkin bir opsiyon anlaşması yapılması öngörülmektedir. Buna bağlı olarak ilgili şirketlerin rayiç değerlerinin tespiti amacıyla Banka tarafından yıl içinde başlatılan değerlendirme çalışmasının durdurulmuş olması nedeniyle söz konusu varlıklar üzerinde değer düşüklüğünün bulunmadığına dair bir kanaat oluşturmak mümkün olamamaktadır. Ayrıca, yukarıda bahsedilen yeniden yapılandırılan alacakların tahsili bahsi geçen



şirketlerin hazırladığı nakit akım projeksiyonlarındaki varsayımların gerçekleşmesine, satılmaya hazır menkul değerler içerisinde sınıflandırılan yatırımların gerçekleştirilme ihtimaline göre yukarıda bahsedilen opsiyon anlaşmasının sonuçlanmasına bağlıdır.

5. Altıncı bölüm e) Nolu dipnotta daha detaylı açıklandığı üzere, 31 Aralık 2004 tarihi itibarıyla Banka'nın bir kamu kuruluşundan 625 trilyon TL tutarında alacağı bulunmaktadır. Banka, 2002 yılı içinde BDDK'dan almış olduğu görüş çerçevesinde söz konusu alacak ile ilgili olarak 1 Temmuz - 30 Eylül 2002 dönemi için üç aylık gelir reeskontu hesaplayarak mali tablolarına yansıtması, diğer dönemler için herhangi bir gelir reeskontu yapmamıştır. Banka söz konusu alacağının tahsili için 25 Aralık 2003 tarihli 60/41 sayılı yönetim kurulu toplantısında T.C. Hazine Müsteşarlığı aleyhine dava açılması kararını almıştır. Ayrıca, sözü edilen kamu kuruluşu aleyhine 30 Eylül 2004 tarihinde söz konusu alacak için iflas yolu ile icra takibine başlanmıştır. Bu alacağın nihai olarak ne şekilde ve hangi tutarda tahsil edilebileceği T.C. Hazine Müsteşarlığı ve sözü edilen kamu kuruluşu aleyhine başlatılan yargı sürecinin sonuçlanmasına bağlıdır.

6. Altıncı bölüm h) Nolu dipnotta daha detaylı açıklandığı üzere, 31 Aralık 2004 tarihi itibarıyla Banka'nın başka bir kamu kuruluşundan 24 trilyon TL tutarında faiz alacağı mevcuttur. Banka'nın söz konusu faiz alacağına ilişkin geçmiş yıllarda açılan davaları halen devam etmektedir. Banka sözü edilen alacağa ilişkin olarak, Banka hukuk departmanının davaların kazanılacağı yönünde görüş bildirmesi nedeniyle, ilişikteki mali tablolarında herhangi bir karşılık ayırmamış olup, sözü edilen faiz alacağının nihai olarak hangi tutarda ve ne şekilde tahsil edileceği yukarıda bahsedilen kamu kuruluşu aleyhine başlatılan yargı sürecinin sonuçlanmasına bağlıdır.

7. Altıncı bölüm l) Nolu dipnotta açıklandığı üzere Banka 31 Aralık 2004 tarihi itibarıyla hesapladığı 202 trilyon TL tutarındaki ertelenmiş vergi alacağını kayıtlarına yansıtmıştır. Ancak Banka, önceki dönemlerde hesaplamış ve kayıtlarına yansıtması gereken 245 trilyon TL (tarihi değer) tutarındaki ertelenmiş vergi alacağının 114 trilyon TL (tarihi değer) tutarındaki kısmını 30 Eylül 2004 tarihinde sona eren ara hesap döneminde gelir tablosunda gider kaydetmek suretiyle düzeltmiştir. Söz konusu düzeltmenin 96 trilyon TL tutarındaki kısmı geçmiş yıllara aittir. Eğer Banka geçmiş yıllarda ertelenmiş vergi alacağını tutarını ilgili dönemler itibarıyla hesaplanmış şekliyle mali tablolarına yansıtması olsaydı Banka'nın net dönem karı 96 trilyon TL daha fazla geçmiş yıl karları ise aynı tutarda daha az olacaktı.

8. Görüşümüze göre, yukarıda yedinci paragrafta belirtilen hususlar etki haricinde, beş ve altıncı paragraflarda belirtilen hususların ve yukarıda sırasıyla, üç ve dördüncü paragraflarda açıklandığı üzere, yeniden yapılandırılan Çukurova Grubu kredilerinin teminatsız kalan kısmının geri dönüşü ile ilgili belirsizlik ve çoğunluk hisseleri Banka'ya, diğer hisseleri Çukurova Grubu'na ait üç şirkete ilişkin kredi ve yatırım tutarlarının gerçekleştirilebilir değerleri üzerindeki belirsizliklerin, eğer varsa, mali tablolar üzerindeki etkileri haricinde, ilişikteki mali tablolar, bütün önemli taraflarıyla, Yapı ve Kredi Bankası A.Ş.'nin 31 Aralık 2004 tarihi itibarıyla mali durumunu ve aynı tarihte sona eren döneme ait faaliyet sonuçları ile nakit akımlarını Bankalar Kanununun 13 üncü maddesi gereğince yürürlükte bulunan düzenlemelerde belirlenen muhasebe ilke ve standartlarına uygun olarak doğru bir biçimde yansıtmaktadır.

Aşağıdaki önemli hususlara dikkat çekilmesi gerekli görülmüştür:

9. Altıncı bölüm a, b ve c) No'lu dipnotlarda daha detaylı açıklandığı üzere, BDDK'nın 18 Haziran 2002 tarihli kararıyla Banka'nın Çukurova Grubu'na dahil ortaklarından Pamukbank T.A.Ş.'nin temettü hariç ortaklık hakları ile yönetim ve denetiminin TMSF'ye devredilmesi ile başlayan süreç sonunda BDDK, TMSF ve Çukurova Grubu temsilcileri arasında 31 Ocak 2003 tarihinde bir sözleşme imzalanmıştır. Bu sözleşme ve buna ek olarak 4 ve 5 Ağustos 2004 tarihlerinde imzalanan ek sözleşmelere istinaden Çukurova Grubu'na ait Banka hisselerinin satış prosedürü hızlandırılarak Çukurova Holding A.Ş. ile Koç Holding A.Ş. iştiraklerinden Koç Finansal Hizmetler A.Ş.(KFS) arasında 16 Ocak 2005 tarihinde Çukurova Şirketler Grubu'nun bankadaki hisselerinin satın alınmasına ilişkin görüşmeler yapılması konusunda bir protokol imzalanmıştır. Bu protokol kapsamında yürütülen çalışmalar ve görüşmeler doğrultusunda 31 Ocak 2005 tarihinde Çukurova Holding A.Ş. ve Mehmet Emin Karamehmet ile Koç Finansal Hizmetler Anonim Şirketi ve Koçbank Netherland N.V. arasında bir Hisse Devir Sözleşmesi imzalanmıştır.

10. Banka Yönetim Kurulu'nun 26 Şubat 2004 tarih ve 61/10 sayılı toplantısında, yukarıda üçüncü paragrafta bahsedilen FYYS gereğince 98,937,601 ABD Doları tutarındaki 31 Aralık 2003 tarihli faiz taksiti alacağının işlemiş faizi ile birlikte, Çukurova Grubu'na ait Turkcell İMKB'de dolaşımda bulunmayan (31 Aralık 2004 tarihi itibarıyla piyasadaki değeri yaklaşık 188 milyon ABD Doları) hisse senetlerinin İMKB nezdinde oluşan son 30 işlem gününe ait ağırlıklı ortalama fiyatı üzerinden borsa dışında ve aracı kurum kullanmaksızın iktisap edilmek suretiyle tasfiyesine, devredilecek hisse senetlerinin geri alımı hususunda Çukurova Grubu'na opsiyon hakkı tanınmasına, geri alım bedelinin, Banka'nın iktisap tarihindeki ABD doları karşılığına opsiyon tarihine kadar geçecek günler için yıllık Libor+3.5 oranındaki faizin ilavesi ile bulunacak meblağ olarak tespitine, opsiyon hakkının Çukurova Grubu'nun TMSF ve BDDK ile akdetmiş olduğu 31 Ocak 2003 tarihli Sözleşmede belirlenen tarihe kadar geçerli olmasına karar verilmiştir. Ayrıca, 31 Aralık 2002 tarihli FYYS ve 31 Ocak 2003 tarihli sözleşmede bahis olunan Turkcell ve Turkcell Holding hisselerinin satışı konusunda Çukurova Grubu'na, 31 Ocak 2005 tarihine kadar bedeli nakden, defaten ve peşinen getirilmesi kaydıyla satın alma opsiyonunu verilmiştir. Söz konusu süre 31 Ocak 2005 tarihinde sona ermiş ve bu tarih itibarıyla yukarıda bahsedilen hisselerin geri alımına ilişkin opsiyon kullanılmamıştır.

Ancak 31 Ocak 2005 tarihinde KFS ile imzalanan Hisse Devir Sözleşmesinde kamuya açıklandığı kadarıyla, Banka'nın mülkiyetinde bulunan tüm Turkcell Holding A.Ş. ile Turkcell İletişim Hizmetleri A.Ş. hisselerini satın alma hakkına ilişkin, hisse devrenin tamamlanmasından itibaren 12 aylık opsiyon kullanım süresini içeren bir anlaşma imzalanması öngörülmektedir.

11. Beşinci Bölüm 2-12-c) no'lu dipnotta açıklandığı üzere, Banka çalışanlarının üyesi buldukları Yapı ve Kredi Bankası Anonim Şirketi Mensupları Yardım ve Emekli Sandığı Vakfı'nın (Vakıf) 31 Aralık 2004 tarihi itibarıyla Çalışma Bakanlığı'nın ilgili tebliğine göre hazırlanan 17 Ocak 2005 tarihli aktüer raporuna göre; %15 teknik faize göre hesaplanmış bulunan aktüeryal bilançosu 56 trilyon TL tutarında teknik fazlalık yansıtmaktadır. Vakfın aynı tarih itibarıyla %10 teknik faize göre hesaplanmış bulunan aktüeryal bilançosu ise 116 trilyon TL tutarında teknik açık vermektedir (2003-%15 teknik faiz ile 141 trilyon TL teknik fazlalık, %10 teknik faiz ile 7 trilyon TL teknik fazlalık). Bankalar Kanunu'nun 13. maddesi gereğince yürürlükte bulunan düzenlemeler doğrultusunda Banka, sözkonusu aktüeryal bilançoların değerlendirilmesi sonucunda yükümlülük belirlendiği takdirde, ilgili yükümlülüğü 2005 yılından itibaren karşılık ayırmak suretiyle kayıtlara yansıtacaktır.

12. 31 Aralık 2004 tarihi itibarıyla Banka'nın sermaye yeterlilik rasyosu %18.32 olup, BDDK, TMSF ve Çukurova Grubu arasında imzalanan 31 Ocak 2003 tarihli sözleşme gereği, Banka'nın sermaye yeterlilik rasyonunun %10'un altına düşmemesi için her türlü önlem alınacak, rasyonun %10'un altına düşmesi ve Çukurova Grubu'nun sermaye arttıramaması halinde sermaye artışı TMSF tarafından gerçekleştirilecektir.

Güney Serbest Muhasebeci Mali Müşavirlik Anonim Şirketi
An Affiliated Firm of Ernst & Young International

Osman Dinçbaş

4 Mart 2005
İstanbul, Türkiye



MALİ TABLOLAR

Bankamız mali tabloları, Muhasebe Uygulama Yönetmeliği ve İlgili Tebliğler ile Bankamız kayıtlarına uygun olarak milyar Türk Lirası (bin YTL) cinsinden, paranın 31 Aralık 2004 tarihindeki cari satın alma gücüne göre yeniden ifade edilerek hazırlanmış olup, bağımsız denetime tabi tutulmuş ve ilişikte sunulmuştur.

31 Aralık 2004 tarihi itibari ile hazırlanan nakit akım tablosuna, özkaynak değişim tablosuna ve mali tablolara ilişkin açıklama ve dipnotların bütününe www.ykb.com ve www.imkb.gov.tr elektronik site adreslerinden ulaşılacağı gibi bunlar Yapı ve Kredi Bankası A.Ş. Genel Müdürlük'ten de talep edilebilir.

YAPI VE KREDİ BANKASI A.Ş.
31 ARALIK 2004 VE 2003 TARİHLERİ İTİBARIYLA
ENFLASYONA GÖRE DÜZELTİLMİŞ BİLANÇOLAR
(Birim - 31 Aralık 2004 tarihindeki satın alma gücüyle ifade edilmiş Milyar TL = Bin YTL)

	31.12.2004	31.12.2003
AKTİF KALEMLER		
I. NAKİT DEĞERLER VE MERKEZ BANKASI	402.097	296.987
1.1 Kasa	95.497	94.454
1.2 Efektif Deposu	69.899	109.206
1.3 T.C. Merkez Bankası	228.491	69.511
1.4 Diğer	8.210	23.816
II. ALIM SATIM AMAÇLI MENKUL DEĞERLER (Net)	3.358.326	2.833.262
2.1 Devlet Borçlanma Senetleri	3.044.646	2.522.172
2.1.1 Devlet Tahvili	2.805.519	2.360.337
2.1.2 Hazine Bonosu	239.127	161.835
2.1.3 Diğer Kamu Borçlanma Senetleri	-	-
2.2 Hisse Senetleri	182.634	178.615
2.3 Diğer Menkul Değerler	131.046	132.475
III. BANKALAR VE DİĞER MALİ KURULUŞLAR	656.767	589.238
3.1 Bankalar	656.767	589.238
3.1.1 Yurt İçi Bankalar	3.068	134.678
3.1.2 Yurt Dışı Bankalar	653.699	454.560
3.1.3 Yurt Dışı Merkez ve Şubeler	-	-
3.2 Diğer Mali Kuruluşlar	-	-
IV. PARA PİYASALARI	-	89.192
4.1 Bankalararası Para Piyasasından Alacaklar	-	42.106
4.2 İMKB Takasbank Piyasasından Alacaklar	-	-
4.3 Ters Repo İşlemlerinden Alacaklar	-	47.086
V. SATILMAYA HAZIR MENKUL DEĞERLER (Net)	2.172.759	2.208.026
5.1 Hisse Senetleri	604.223	372.915
5.2 Diğer Menkul Değerler	1.568.536	1.835.111
VI. KREDİLER	10.055.975	9.093.373
6.1 Kısa Vadeli	4.994.975	4.276.926
6.2 Orta ve Uzun Vadeli	4.883.282	4.605.346
6.3 Takipteki Krediler	699.089	819.917
6.4 Özel Karşılıklar (-)	(521.371)	(608.816)
VII. FAKTORİNG ALACAKLARI	-	-
VIII. VADEYE KADAR ELDE TUTULACAK MENKUL DEĞERLER (Net)	159.579	712.581
8.1 Devlet Borçlanma Senetleri	117.442	663.232
8.1.1 Devlet Tahvili	117.442	542.035
8.1.2 Hazine Bonosu	-	121.197
8.1.3 Diğer Kamu Borçlanma Senetleri	-	-
8.2 Diğer Menkul Değerler	42.137	49.349
IX. İŞTİRAKLER (Net)	1.458.643	905.671
9.1 Mali İştirakler	34.604	36.934
9.2 Mali Olmayan İştirakler	1.424.039	868.737
X. BAĞLI ORTAKLIKLAR (Net)	657.158	650.953
10.1 Mali Ortaklıklar	563.790	561.397
10.2 Mali Olmayan Ortaklıklar	93.368	89.556
XI. DİĞER YATIRIMLAR (Net)	517.543	517.543
XII. FİNANSAL KİRALAMA ALACAKLARI (Net)	-	-
12.1 Finansal Kiralama Alacakları	-	-
12.2 Kazanılmamış Gelirler (-)	-	-
XIII. ZORUNLU KARŞILIKLAR	1.121.163	1.081.053
XIV. MUHTELİF ALACAKLAR	88.007	55.219
XV. FAİZ VE GELİR TAHAKKUK VE REESKONTLARI	1.231.259	1.558.479
15.1 Kredilerin	861.252	1.002.089
15.2 Menkul Değerlerin	337.822	517.323
15.3 Diğer	32.185	39.067
XVI. MADDİ DURAN VARLIKLAR (Net)	2.401.729	2.750.436
16.1 Defter Değeri	4.587.164	4.983.058
16.2 Birikmiş Amortismanlar (-)	(2.185.435)	(2.232.622)
XVII. MADDİ OLMAYAN DURAN VARLIKLAR (Net)	99.488	107.060
17.1 Şerefiye	53.156	53.157
17.2 Diğer	82.432	163.461
17.3 Birikmiş Amortismanlar (-)	(36.100)	(109.558)
XVIII. DİĞER AKTİFLER	243.515	370.506
AKTİF TOPLAMI	24.624.008	23.819.579

YAPI VE KREDİ BANKASI A.Ş.
31 ARALIK 2004 VE 2003 TARİHLERİ İTİBARIYLA
ENFLASYONA GÖRE DÜZELTİLMİŞ BİLANÇOLAR
(Birim - 31 Aralık 2004 tarihindeki satın alma gücüyle ifade edilmiş Milyar TL = Bin YTL)

PASİF KALEMLER	31.12.2004	31.12.2003
I. MEVDUAT	14.293.241	15.277.967
1.1 Bankalararası Mevduat	267.267	206.081
1.2 Tasarruf Mevduatı	3.658.475	3.558.386
1.3 Resmi Kuruluşlar Mevduatı	7.166	9.030
1.4 Ticari Kuruluşlar Mevduatı	1.493.547	2.193.576
1.5 Diğer Kuruluşlar Mevduatı	993.985	810.595
1.6 Döviz Tevdiat Hesabı	7.872.801	8.500.299
1.7 Kıymetli Madenler Depo Hesabı	-	-
II. PARA PİYASALARI	3.056.190	2.433.219
2.1 Bankalararası Para Piyasasından Alınan Borçlar	200.000	19.016
2.2 İMKB Takasbank Piyasasından Alınan Borçlar	-	-
2.3 Repo İşlemlerinden Sağlanan Fonlar	2.856.190	2.414.203
III. ALINAN KREDİLER	871.198	820.743
3.1 T.C. Merkez Bankası Kredileri	-	-
3.2 Alınan Diğer Krediler	871.198	820.743
3.2.1 Yurt İçi Banka ve Kuruluşlardan	294.134	271.567
3.2.2 Yurt Dışı Banka, Kuruluş ve Fonlardan	577.064	549.176
IV. İHRAÇ EDİLEN MENKUL KIYMETLER (Net)	-	-
4.1 Bonolar	-	-
4.2 Varlığa Dayalı Menkul Kıymetler	-	-
4.3 Tahviller	-	-
V. FONLAR	-	-
VI. MUHTELİF BORÇLAR	1.275.788	747.052
VII. DİĞER YABANCI KAYNAKLAR	143.151	145.846
VIII. ÖDENECEK VERGİ, RESİM, HARÇ VE PRİMLER	48.315	62.896
IX. FAKTÖRİNG BORÇLARI	-	-
X. FİNANSAL KİRALAMA BORÇLARI (Net)	10.848	10.325
10.1 Finansal Kiralama Borçları	11.457	10.999
10.2 Ertelemiş Finansal Kiralama Giderleri (-)	(609)	(674)
XI. FAİZ VE GİDER REESKONTLARI	179.554	221.755
11.1 Mevduatın	134.867	173.300
11.2 Alınan Kredilerin	7.765	6.958
11.3 Repo İşlemlerinin	10.479	5.048
11.4 Diğer	26.443	36.449
XII. KARŞILIKLAR	106.065	93.266
12.1 Genel Karşılıklar	74.413	65.650
12.2 Kıdem Tazminatı Karşılığı	9.002	7.990
12.3 Vergi Karşılığı	-	-
12.4 Sigorta Teknik Karşılıkları (Net)	-	-
12.5 Diğer Karşılıklar	22.650	19.626
XIII. SERMAYE BENZERİ KREDİLER	-	-
XIV. ÖZKAYNAKLAR	4.639.658	4.006.510
14.1 Ödenmiş Sermaye	752.345	752.345
14.2 Sermaye Yedekleri	3.946.184	4.118.686
14.2.1 Hisse Senedi İhraç Primleri	10.781	10.781
14.2.2 Hisse Senedi İptal Kârları	-	-
14.2.3 Menkul Değerler Değer Artış Fonu	1.262.517	570.498
14.2.4 Yeniden Değerleme Fonu	-	-
14.2.5 Yeniden Değerleme Değer Artışı	-	-
14.2.6 Diğer Sermaye Yedekleri	-	-
14.2.7 Ödenmiş Sermaye Enflasyon Düzeltme Farkı	2.672.886	3.537.407
14.3 Kâr Yedekleri	-	371.811
14.3.1 Yasal Yedekler	-	371.811
14.3.2 Statü Yedekleri	-	-
14.3.3 Olağanüstü Yedekler	-	-
14.3.4 Diğer Kâr Yedekleri	-	-
14.4 Kâr veya Zarar	(58.871)	(1.236.332)
14.4.1 Geçmiş Yıllar Kâr ve Zararları	-	(1.421.006)
14.4.2 Dönem Net Kâr ve Zararı	(58.871)	184.674
PASİF TOPLAMI	24.624.008	23.819.579

YAPI VE KREDİ BANKASI A.Ş.
31 ARALIK 2004 VE 2003 TARİHLERİNDE SONA EREN HESAP DÖNEMLERİNE AİT
ENFLASYONA GÖRE DÜZELTİLMİŞ GELİR TABLOLARI
(Birim - 31 Aralık 2004 tarihindeki satın alma gücüyle ifade edilmiş Milyar TL = Bin YTL)

GELİR VE GİDER KALEMLERİ	31.12.2004	31.12.2003
I. FAİZ GELİRLERİ	2.873.266	2.832.710
1.1 Kredilerden Alınan Faizler	1.810.511	1.729.852
1.1.1 TP Kredilerden Alınan Faizler	1.496.538	1.376.339
1.1.1.1 Kısa Vadeli Kredilerden	1.269.659	1.249.100
1.1.1.2 Orta ve Uzun Vadeli Kredilerden	226.879	127.239
1.1.2 YP Kredilerden Alınan Faizler	271.465	291.858
1.1.2.1 Kısa Vadeli Kredilerden	53.003	66.162
1.1.2.2 Orta ve Uzun Vadeli Kredilerden	218.462	225.696
1.1.3 Takipteki Alacaklardan Alınan Faizler	42.508	61.655
1.1.4 Kaynak Kullanım Destekleme Fonundan Alınan Primler	-	-
1.2 Zorunlu Karşılıklardan Alınan Faizler	64.001	91.140
1.3 Bankalardan Alınan Faizler	12.558	38.834
1.3.1 T.C. Merkez Bankasından	1.559	5.081
1.3.2 Yurt İçi Bankalardan	1.554	6.826
1.3.3 Yurt Dışı Bankalardan	9.445	26.927
1.4 Para Piyasası İşlemlerinden Alınan Faizler	1.149	2.262
1.5 Menkul Değerlerden Alınan Faizler	984.662	970.260
1.5.1 Alım Satım Amaçlı Menkul Değerlerden	740.207	532.938
1.5.2 Satılmaya Hazır Menkul Değerlerden	180.611	56.189
1.5.3 Vadeye Kadar Elde Tutulacak Menkul Değerlerden	63.844	381.133
1.6 Diğer Faiz Gelirleri	385	362
II. FAİZ GİDERLERİ	(2.134.351)	(2.907.654)
2.1 Mevduata Verilen Faizler	(1.516.364)	(2.285.616)
2.1.1 Bankalararası Mevduata	(30.708)	(15.493)
2.1.2 Tasarruf Mevduatına	(761.366)	(1.210.917)
2.1.3 Resmî Kuruluşlar Mevduatına	(4.602)	(17.714)
2.1.4 Ticari Kuruluşlar Mevduatına	(190.433)	(237.840)
2.1.5 Diğer Kuruluşlar Mevduatına	(299.988)	(544.509)
2.1.6 Döviz Tevdiat Hesaplarına	(229.267)	(259.143)
2.1.7 Kıymetli Maden Depo Hesaplarına	-	-
2.2 Para Piyasası İşlemlerine Verilen Faizler	(524.854)	(512.033)
2.3 Kullanılan Kredilere Verilen Faizler	(91.840)	(109.445)
2.3.1 T.C. Merkez Bankasına	-	-
2.3.2 Yurt İçi Bankalara	(20.453)	(27.460)
2.3.3 Yurt Dışı Bankalara	(70.910)	(81.985)
2.3.4 Yurt Dışı Merkez ve Şubeler	(477)	-
2.3.5 Diğer Kuruluşlara	-	-
2.4 Çıkarılan Menkul Kıymetlere Verilen Faizler	-	-
2.5 Diğer Faiz Giderleri	(1.293)	(560)
III. NET FAİZ GELİRİ (I - II)	738.915	(74.944)
IV. NET ÜCRET VE KOMİSYON GELİRLERİ	478.657	486.486
4.1 Alınan Ücret ve Komisyonlar	670.529	706.581
4.1.1 Nakdi Kredilerden	78.771	77.525
4.1.2 Gayri Nakdi Kredilerden	91.736	95.369
4.1.3 Diğer	500.022	533.687
4.2 Verilen Ücret ve Komisyonlar	(191.872)	(220.095)
4.2.1 Nakdi Kredilere Verilen	(199)	-
4.2.2 Gayri Nakdi Kredilere Verilen	(134)	(216)
4.2.3 Diğer	(191.539)	(219.879)
V. TEMETTÜ GELİRLERİ	8.851	10.879
5.1 Alım Satım Amaçlı Menkul Değerlerden	977	10.836
5.2 Satılmaya Hazır Menkul Değerlerden	7.874	43
VI. NET TİCARİ KÂR / ZARAR	131.373	543.311
6.1 Sermaye Piyasası İşlemleri Kâr / (Zararı) (Net)	80.540	511.268
6.1.1 Sermaye Piyasası İşlemleri Kârı	180.330	621.366
6.1.1.1 Türev Finansal Araçlardan Kârlar	44.713	17.032
6.1.1.2 Diğer	135.617	604.334
6.1.2 Sermaye Piyasası İşlemleri Zararı (-)	(99.790)	(110.098)
6.1.2.1 Türev Finansal Araçlardan Zararlar	(54.706)	(18.886)
6.1.2.2 Diğer	(45.084)	(91.212)
6.2 Kambiyo Kâr / (Zararı) (Net)	50.833	32.043
6.2.1 Kambiyo Kârı	318.391	398.547
6.2.2 Kambiyo Zararı (-)	(267.558)	(366.504)
VII. DİĞER FAALİYET GELİRLERİ	63.487	192.926
VIII. FAALİYET GELİRLERİ TOPLAMI (III+IV+V+VI+VII)	1.421.283	1.158.658
IX. KREDİ VE DİĞER ALACAKLAR KARŞILIĞI (-)	(485.052)	(130.937)
X. DİĞER FAALİYET GİDERLERİ (-)	(1.088.687)	(1.097.810)
XI. FAALİYET KÂRI (VIII-IX-X)	(152.456)	(70.089)
XII. BAĞLI ORTAKLIKLAR VE İŞTİRAKLERDEN KÂR / (ZARAR)	24.607	57.346
XIII. NET PARASAL POZİSYON KÂRI / (ZARARI)	111.811	197.417
XIV. VERGİ ÖNCESİ KÂR (XI+XII+XIII)	(16.038)	184.674
XV. VERGİ KARŞILIĞI	(42.833)	-
XVI. VERGİ SONRASI OLAĞAN FAALİYET KÂR / ZARARI (XIV+XV)	(58.871)	184.674
XVII. VERGİ SONRASI OLAĞANÜSTÜ KÂR / (ZARAR)	-	-
17.1 Vergi Öncesi Olağanüstü Net Kâr / (Zarar)	-	-
17.1.1 Olağanüstü Gelirler	-	-
17.1.2 Olağanüstü Giderler (-)	-	-
17.2 Olağanüstü Kâra İlişkin Vergi Karşılığı	-	-
XVIII. NET DÖNEM KÂR ve ZARARI	(58.871)	184.674
HİSSE BAŞINA KÂR / (ZARAR) (TAM RAKAM)	(78)	245

YAPI VE KREDİ BANKASI A.Ş.
31 ARALIK 2004 VE 2003 TARİHLERİ İTİBARIYLA
ENFLASYONA GÖRE DÜZELTİLMİŞ BİLANÇO DIŞI YÜKÜMLÜLÜKLER TABLOSU
(Birim - 31 Aralık 2004 tarihindeki satın alma gücüyle ifade edilmiş Milyar TL = Bin YTL)

BİLANÇO DIŞI YÜKÜMLÜLÜKLER TABLOSU	31.12.2004	31.12.2003
A. BİLANÇO DIŞI YÜKÜMLÜLÜKLER (I+II+III)	43.070.352	28.058.270
I. GARANTİ VE KEFALETLER	9.393.097	9.000.602
1.1 Teminat Mektupları	7.751.276	7.552.950
1.1.1 Devlet İhale Kanunu Kapsamına Girenler	703.072	1.298.202
1.1.2 Dış Ticaret İşlemleri Dolayısıyla Verilenler	5.324.705	4.570.256
1.1.3 Diğer Teminat Mektupları	1.723.499	1.684.492
1.2 Banka Kredileri	149.361	193.958
1.2.1 İthalat Kabul Kredileri	23.151	-
1.2.2 Diğer Banka Kabulleri	126.210	193.958
1.3 Akreditifler	1.323.885	1.148.093
1.3.1 Belgeli Akreditifler	185.091	17.774
1.3.2 Diğer Akreditifler	1.138.794	1.130.319
1.4 Garanti Verilen Prefinansmanlar	-	-
1.5 Cirolar	-	-
1.5.1 T.C. Merkez Bankasına Cirolar	-	-
1.5.2 Diğer Cirolar	-	-
1.6 Menkul Kıymet İhracında Satın Alma Garantilerimizden	-	-
1.7 Factoring Garantilerinden	-	-
1.8 Diğer Garantilerimizden	58.150	33.233
1.9 Diğer Kefaletlerimizden	110.425	72.368
II. TAAHHÜTLER	31.874.032	17.429.657
2.1 Cayılamaz Taahhütler	6.711.776	4.510.993
2.1.1 Vadeli Aktif Değer Alım Taahhütleri	111.646	-
2.1.2 Vadeli Mevduat Alım Satım Taahhütleri	-	-
2.1.3 İştirak ve Bağ. Ort. Sermayesine İştirak Taahhütleri	-	-
2.1.4 Kullanırma Garantili Kredi Tahsis Taahhütleri	-	-
2.1.5 Menkul Kıymet İhracına Aracılık Taahhütleri	-	-
2.1.6 Zorunlu Karşılık Ödeme Taahhütleri	-	-
2.1.7 Çekler İçin Ödeme Taahhütlerimiz	809.132	845.262
2.1.8 İhracat Taahhütlerinden Kaynaklanan Vergi ve Fon Yükümlülükleri	1.686	-
2.1.9 Kredi Kartı Harcama Limit Taahhütleri	5.789.312	3.665.731
2.1.10 Açığa Menkul Kıymet Satış Taahhütlerinden Alacaklar	-	-
2.1.11 Açığa Menkul Kıymet Satış Taahhütlerinden Borçlar	-	-
2.1.12 Diğer Cayılamaz Taahhütler	-	-
2.2 Cayılabilir Taahhütler	25.162.256	12.918.664
2.2.1 Cayılabilir Kredi Tahsis Taahhütleri	25.162.256	12.918.664
2.2.2 Diğer Cayılabilir Taahhütler	-	-
III. TÜREV FİNANSAL ARAÇLAR	1.803.223	1.628.011
3.1 Vadeli Döviz Alım-Satım İşlemleri	86.523	182.250
3.1.1 Vadeli Döviz Alım İşlemleri	43.405	89.395
3.1.2 Vadeli Döviz Satım İşlemleri	43.118	92.855
3.2 Para ve Faiz Swap İşlemleri	1.297.988	1.445.761
3.2.1 Swap Para Alım İşlemleri	648.895	728.408
3.2.2 Swap Para Satım İşlemleri	642.756	717.353
3.2.3 Swap Faiz Alım İşlemleri	3.236	-
3.2.4 Swap Faiz Satım İşlemleri	3.101	-
3.3 Para, Faiz ve Menkul Değer Opsiyonları	418.712	-
3.3.1 Para Alım Opsiyonları	64.604	-
3.3.2 Para Satım Opsiyonları	64.573	-
3.3.3 Faiz Alım Opsiyonları	-	-
3.3.4 Faiz Satım Opsiyonları	-	-
3.3.5 Menkul Değerler Alım Opsiyonları	139.549	-
3.3.6 Menkul Değerler Satım Opsiyonları	149.986	-
3.4 Futures Para İşlemleri	-	-
3.4.1 Futures Para Alım İşlemleri	-	-
3.4.2 Futures Para Satım İşlemleri	-	-
3.5 Futures Faiz Alım-Satım İşlemleri	-	-
3.5.1 Futures Faiz Alım İşlemleri	-	-
3.5.2 Futures Faiz Satım İşlemleri	-	-
3.6 Diğer	-	-
B. EMANET VE REHİNLİ KIYMETLER (IV+V+VI)	16.235.246	15.981.286
IV. EMANET KIYMETLER	8.735.908	8.615.789
4.1 Müşteri Fon ve Portföy Mevcutları	5.780	12.351
4.2 Emanete Alınan Menkul Değerler	5.184.956	5.082.611
4.3 Tahsile Alınan Çekler	1.686.501	1.498.948
4.4 Tahsile Alınan Ticari Senetler	853.251	822.931
4.5 Tahsile Alınan Diğer Kıymetler	46.593	40.831
4.6 İhracına Aracı Olunan Kıymetler	-	-
4.7 Diğer Emanet Kıymetler	199.108	176.226
4.8 Emanet Kıymet Alanlar	759.719	981.891
V. REHİNLİ KIYMETLER	7.499.338	7.365.497
5.1 Menkul Kıymetler	114.615	201.500
5.2 Teminat Senetleri	1.219.179	1.345.723
5.3 Emtia	20.018	15.104
5.4 Varant	979	2.780
5.5 Gayrimenkul	4.258.750	4.186.789
5.6 Diğer Rehinli Kıymetler	1.826.402	1.560.069
5.7 Rehinli Kıymet Alanlar	59.395	53.532
VI. KABUL EDİLEN AVALLER VE KEFALETLER	-	-
BİLANÇO DIŞI HESAPLAR TOPLAMI (A+B)	59.305.598	44.039.556



DANIŞMANLAR

Mehmet Turgut Ağlen
Mali İşler Başdanışmanı

Halil Taşdelen
Mali Danışman

GENEL MÜDÜR YARDIMCILARI

(Ayakta, soldan sağa)

Muzaffer Öztürk
Bireysel ve İşletme Bankacılığı Satış Yönetimi

Ali Bahadır Minibaş
Operasyonlar Yönetimi

Tülay Güngen
ADK ve Teknoloji Yönetimi

Cengiz Yamaner
Hukuk Başmüşaviri Vekili

Zeynep Nazan Somer
Kredi Kartları Yönetimi, Bireysel ve İşletme Bankacılığı Pazarlama Yönetimi*

Haşım Fırat Çelikkın
Ticari Bankacılık Satış Yönetimi

(Oturun, soldan sağa)

Yeşim Akdeniz
İnsan Kaynakları Yönetimi

Kemal Semerciler
Teftiş Kurulu Başkanı

Ahmet İlerigelen
Krediler Yönetimi

Hüseyin İmece
Fon Yönetimi ve Finansal Kurumlar Yönetimi

Erhan Özçelik
Kurumsal Bankacılık Yönetimi

*6 Aralık 2004 tarihinden itibaren Mali İşler ve İştirakler Yönetimi'ne de vekalet etmektedir.

GENEL MÜDÜRLÜK YÖNETMENLERİ

Neşe Akar

İnsan Kaynakları Yönetmeni

Kasım Akdeniz

Uygulama Mevzuat Yönetmeni

Mutlu Akpara

Hazine Yönetmeni

Sema Aksoy

İş Analistleri Direktörü

Ümit Altınay

Yazılım Geliştirme - B Direktörü

Zeynep Nur Berkant

Bireysel ve İşletme Bankacılığı Satış Yönetmeni

Abdullah Bilgin

Teknoloji Geliştirme Yönetimi Direktörü

Murad Büyükkürkçü

İşletme Kredileri Yönetmeni

Pınar Çakılkaya

Yatırımcı Bankacılığı Yönetmeni

Dr. Alihan Çeliker

Sağlık İşleri Yönetmeni

Ahmet Çimenoğlu

Kurumsal ve Ekonomik Araştırmalar Yönetmeni

Çiğdem Dayan

Krediler Hukuk Yönetmeni

Mehtap Doğan

Teftiş Kurulu / Denetim Yönetmeni

Ahmet Hakan Eken

Kredi ve Risk Yönetmeni

Selçuk Ergen

Kredi Kartları Müşteri Hizmetleri ve Operasyon Yönetmeni

Nevin Ertan

Dış İşlemler ve Krediler Şube Operasyonları Yönetmeni

Ahmet Ertüz

İştirakler ve Hissedarlar Yönetmeni

Mevlüt Geyikoğlu

Teftiş Kurulu / İnceleme Soruşturma Yönetmeni

Cengiz Gündeş

Şube Operasyonları ve Verimlilik Uygulamaları Yönetmeni

Semir Güreyip

TL & YP Hazine Operasyonları Yönetmeni



Aslı Gürün Kışınbay

Kalite ve İletişim Yönetmeni

Hakan Kaplan

Üye İşyeri İlişkileri Yönetmeni

Enver Selçuk Karaata

Genel Müdür Ofisi Yönetmeni

Üzeyir Mehmet Kırcı

Bireysel ve işletme Bankacılığı Pazarlama Yönetmeni

Süleyman Kıyar

İç Kontrol Merkezi Başkanlığı Yönetmeni

Ayşe İdil Kural

Finansal Muhasebe Yönetmeni

Hakan Kurtoğlu

Genel Muhasebe Yönetmeni

Şule Lermi

Kurumsal Satış / Pazarlama Yönetmeni

Sabri Mumcu

Yazılım Geliştirme - A Direktörü

Mustafa Özata

İnşaat , İdari İşler & Gayrimenkuller Yönetmeni

İbrahim Özakat

Uygulama Geliştirme Direktörü

Hüseyin Özdemir

Alternatif Dağıtım Kanalları Yönetmeni

Gül Pınar Sancı

Finansal Kurumlar Yönetmeni

Asuman Gülsün Sop

Kredi Kartları Hukuk Yönetmeni

Feza Tan

Kurumsal Krediler Yönetmeni

Ayşe Taner

Eğitim Yönetmeni

Hamza Tığlay

Operasyon Yönetimi Direktörü

Selim Hakkı Tezel

Kredi Kartları Finansal Planlama ve Risk Yönetmeni

Ayşe Leyla Tuğlu

Taahhüt Hizmetleri ve Proje Değerlendirme Yönetmeni

Bülent Yılmaz

Satın Alma Yönetmeni

YAPI KREDİ ŞUBELERİ

ADANA

Adana
Atatürk Bulvarı
Barajyolu
Cemalpaşa
Ceyhan
Çukurova Üniv. Balcalı*
Dört Yol
Yağcamı
Yüreğir

AFYONKARAHİSAR

Afyonkarahisar

AKSARAY

Aksaray

AMASYA

Amasya

ANKARA

Akay
Anafartalar
Ankara Organize Sanayi
Ankara Oto Sanayi Sitesi*
Atasanyay
Aydınlıklar
Bahçelievler
Balgat
Başkent
Bilkent
Büyüksanayi
Cebeci
Çankaya
Çayyolu
Demetkent*
Dikmen
Emek
Etilik
Gaziosmanpaşa
Gazi Üniv. Gazi Hastanesi*
Gimat
Gölbasi
Güvenevler
Hacettepe
Hacettepe Üniv. Beytepe*
İkincisite
Karum
Kavaklıdere
Keçiören
Kızılay
Küçükkesat
Meşrutiyet
Mithatpaşa
Opera
ODTÜ*
Ostim
Samanpazarı
Sefaretler
Sihhiye
Sitelere
Ulus
Yenimahalle
Yenisanayi
Yenişehir
Yıldırımbeazıt
Yıldız

ANTALYA

Antalya
Antalya Serbest Bölge
Akdeniz
Alanya
Aliçetinkaya
Belek*
Dokuma
Hal-Antalya*
Kaş*
Kemer
Kemer-Çarşı*
Kepez*
Kumluca
Manavgat
Sanayiçarşısı
Side*
Teomanpaşacaddesi
100. Yıl Bulvarı

AYDIN

Aydın
Kuşadası
Nazilli
Söke

BALIKESİR

Balıkesir
Ayvalık
Bandırma
Edremit
Gönen

BARTIN

Bartın

BATMAN

Batman

BOLU

Bolu

BURSA

Bursa
Altıparmak
Cumhuriyet
Duaçınarı
Garajlar
Gazıcılar
Gemlik
Heykel
Hürriyet
İnegöl
İznik
Karacabey
Küçük Sanayi Sitesi
Mustafakemalpaşa
Organize Sanayi
Orhangazi
Setbaşı
Ulucadde*
Uludağ Üniversitesi*
Uludağ Üniversitesi Fakülteleri*

ÇANAKKALE

Çanakkale
Biga

Çan

ÇORUM

Çorum

DENİZLİ

Denizli
Baramyeri
Sanayiçarşısı

DIYARBAKIR

Diyarbakır
Dicle Üniversitesi*
Ofis

DÜZCE

Düzce

EDİRNE

Edirne
Kapıkule*
Keşan
Uzunköprü

ELAZIĞ

Elazığ
Fırat Üniversitesi*

ERZURUM

Erzurum

ESKİŞEHİR

Eskişehir
İkinciöl

GAZİANTEP

Gaziantep
Gaziantep Üniversitesi*
Şehitkamil

GİRESUN

Giresun

HATAY

Antakya
İskenderun

ISPARTA

Isparta

MERSİN

Mersin
Mersin Serbest Bölge
Karaduvar*
Silifke
Tarsus
Yenimahalle

İSTANBUL

Abide
Akaretler
Akmerkez
Aksaray
Anadoluyakası
Arnavutköy
Ataköy
Ataşehir
Atrium*
Avcılar-Çarşı

Avcılar E5
Ayşecavuş
Bağcılar
Bağlarbaşı
Bahariye
Bahçekapı
Bahçelievler
Bakırköy
Bakırköy*
Bakkalköy
Bankalarcaddesi
Barbarosbulvarı
Bayarcaddesi
Bayrampaşa
Bebek
Beşiktaş
Beşyüzevler
Beyazıt
Beylerbeyi
Beylikdüzü
Beyoğlu
Boğaziçi Üniversitesi*
Bomonti
Bostancı
Büyükkada*
Büyükkükmece
Caddebostan
Carrefour
Carrefour-Ümraniye
Cennetmahallesi
Cihangir
Çağlayan
Çarşı-Kadıköy
Çatalca
Çatalçeşme
Çeliklepe
Çemberlitaş
Çemenzar
Çeşme-Güngören
Çiftelavuzlar
Dalyan
Demircilersitesi
Dikilitaş*
Dörtlevent
Elmadağ
Erenköy*
Esentepe
Esenyurt
Etiler
Eyüp*
Fatih
Fındıklı
Fındıkzade
Fikirtepesi
Florya
Galata
Gayrettepe
Gaziosmanpaşa
Gidasitesi*
Göztepe
Gültepe
Gümüşsuyu
Güneşli-Center
Güngören
Hadımköy
Harbiye



Ihlamurkuyu
İçerenköy*
İkitelli
İmes Sanayi Sitesi
İncirli
İstanbul Atatürk Havalimanı Serbest Bölge
İ.Ü. Vezneciler*
İstinye
Kadıköy
Kağıthane
Kapalıçarşı
Karagümrük*
Karaköy
Kartal
Kasımpaşa
Kavacık
Kaynarca
Kemerburgaz/Göktürk
Kerestecilersitesi
Kızıltoprak
Kocamustafapaşa
Kozyatağı
Kuledibi
Kumkapı
Kurtköy
Kurtuluş
Küçükçekmece
Küçükköy
Küçükpazar
Küçükyalı
Laleli
Levent
Malta
Maltepe
Maltepe-Topkapı
Manifaturacılarçarşısı
Maslak
Matbaacıarsitesi
Mecidiyeköy
Medya
Mercan
Merkez
Merter
Moda
Nişantaşı
Okmeydanı
Ortaköy
Osmanbey
Otosanayi
Parmakkapı
Paşabahçe
Pendik
Perpa
Perşembepazarı
Rahmanlar
Rami
Sarıyer
Sefaköy
Sıracevizler*
Silivri
Sirkeci
Soğanlık
Sultanbeyli
Sultançiftliği
Sultanhamam
Şaşkınbakkal
Şehremini
Şehzadebaşı
Şenesenevler

Şirinevler
Şişli
Tahtakale
Taksim
Teşvikiye
Topçular
Topkapı
Topkapı-Center
Tuzla*
Tuzla-İçmeler
Tüccarbaşı
THY Yönetim Binası*
Ulusmahallesi
Ümraniye
Üsküdar
Valikonağı
Yakacık*
Yedpa
Yeldeğirmeni
Yenibosna
Yeniköy
Yeşildirek
Yeşilköy
Yeşilyurt
Zeynepkamil
Zeytinburnu
Zincirlikuyu

İZMİR

4. Sanayisitesi*
Aksoy
Aliağa
Atatürkorganizesanayi
Balçova
Bayraklı
Bornova
Çamdibi
Çiğli
Dokuzeylül
Ege Serbest Bölge
Fevzipaşabulvarı
Fuar
Gazibulvarı
Gaziemir
Güzelyalı
Halitziya
Hisarönü
Işıkkent
Karabağlar
Karşıyaka
Kemalpaşa
Konak
Kordon
Mustafabey
Petkim*
Sanayisitesi
Site
Şaireşref
Şirinyer
Torbalı*
Üçyol
Yeniliman
Yenikent

KAHRAMANMARAŞ
Kahramanmaraş

KARABÜK
Karabük

KARAMAN
Karaman

KARS
Kars

KASTAMONU
Kastamonu

KAYSERİ
Kayseri
Kayseri Organize Sanayi*
Düvenönü

KIRIKKALE
Kırıkkale

KIRKLARELİ
Kırklareli
Babaeski
Lüleburgaz

KOCAELİ-İZMİT
İzmit
Gebze
Gebze Organize Sanayi*
Gölcük
Körfez
REAL-İzmit*

KONYA
Konya
Kunduracıarsitesi*
Nalçacı

KÜTAHYA
Kütahya

MALATYA
Malatya
İnönü Üniversitesi*

MANİSA
Akhisar
Manisa
Manisa Sanayi Sitesi*
Salihli
Soma
Turgutlu

MARDİN
Mardin
Kızıltepe*

MUĞLA
Muğla
Bodrum
Dalaman
Fethiye
Göcek*
Güllük*
Halikarnas*
İçmeler Marmaris*
Marmaris*
Marmaris
Milas
Turgutreis*

NEVŞEHİR
Ürgüp

NİĞDE
Niğde

ORDU
Ordu

RİZE
Rize

SAKARYA
Adapazarı
Sanayiçarşısı

SAMSUN
Samsun
Bafra
Buğdaypazarı

SİVAS
Sivas

ŞANLIURFA
Şanlıurfa

TEKİRDAĞ
Tekirdağ
Çerkezköy
Çorlu

TOKAT
Tokat

TRABZON
Trabzon
Akçaabat

UŞAK
Uşak

VAN
Van

YALOVA
Yalova

ZONGULDAK
Zonguldak
Çaycuma
Devrek
Karadeniz Ereğli

*Bağlı Şubeler

YURTDIŐINDA YAPI KREDİ

Őube:

Yapı Kredi Bankası A.Ő.
BAHREYN

Bahrain Development Bank Building
2nd floor, Diplomatic Area
PO Box: 10615
Manama / BAHREYN
Tel: +973 17530 313
Faks: +973 17530 311
Teleks: 9931 yapibah bn
9935 yapibah bn

Finansal Hizmetler Őubeleri:

ALMANYA

Köln

Marzellenstrasse 12-14
50667 Köln / ALMANYA
Tel: +49 221 136 720 / 136 750
Faks: +49 221 131 140
E-posta: ykb.koln@usa.net

Münih

Goethestrasse 12
80336 Münih / ALMANYA
Tel: +49 89 597 790 / 597 791
Faks: +49 89 550 44 51
E-posta: ykb.munih@usa.net

Stuttgart

Tübingerstrasse I
70178 Stuttgart / ALMANYA
Tel: +49 711 248 177 / 233 869
Faks: +49 711 236 96 10
E-posta: ykb.stuttgart@usa.net

Temsilcilik:

RUSYA

Moskova

Construction 2, House 1
Goncharnaya Naberezhnaya
109172 Moskova / RUSYA
Tel: +70 95 234 98 89
Faks: +70 95 956 19 72

İřtirakler:

Yapı Kredi Bank (Deustchland)
A.G. Frankfurt ALMANYA
Mainzer Landstrasse 46
60325 Frankfurt am Main / ALMANYA
Tel: +49 69 97 136-201
Faks: +49 69 97 136-399

Yapı Kredi Bank (Nederland)
N.V. Amsterdam HOLLANDA
Herengracht 446, 1017 CA
Amsterdam / HOLLANDA
Tel: +31 20 344 55 55
Faks: +31 20 344 55 66

Yapı Kredi Moscow
Moskova RUSYA
Construction 2, House 1
Goncharnaya Nabereznaya
115172 Moskova / RUSYA
Tel: +70 95 234 98 89
Faks: +70 95 956 19 72





Yapı ve Kredi Bankası A.Ş.

Genel Müdürlük

Yapı Kredi Plaza D Blok Levent 34330 İstanbul

Tel: (0212) 339 70 00 **Faks:** (0212) 339 60 00 **Teleks:** 24718 yage tr **e-posta:** info@ykb.com

www.ykb.com